

*Kùltùrlerin harmanlandıđı Türkiye Cumhuriyeti'nin
Başkenti Ankara...*

Ankara
2013





ANKARA

KÜLTÜR VE TURİZM İL MÜDÜRLÜĞÜ

İmtiyaz Sahibi

Kültür ve Turizm İl Müdürlüğü

Editör

Doğan ACAR

Fotoğraflar

Kültür ve Turizm İl Müdürlüğü Arşivi

Grafik – Tasarım - Baskı

Hazar Reklam

YAYIN KURULU

Doğan ACAR

Ankara Kültür ve Turizm İl Müdürü

Kudret CABILAR

Kültür ve Turizm İl Müdürlüğü

Tanıtma Şubesi Müdürü

Hülya ALİŞİROĞLU

Tamer TEKİN

Rıza KADEROĞLU

Gülcan UÇAR

Satı COŞKUN

Aydan TURALI



Ankara

Orta Anadolu Bölgesi'nde yer alan Ankara, doğuda Kırıkkale ve Kırşehir, kuzeyde Çankırı, kuzeybatıda Bolu ve batıda Eskişehir, güneyde Konya ve Aksaray illeriyle çevrilidir. Kızılırmak ve Sakarya nehirlerinin oluşturduğu ovalarla kaplı bölgede 26.897 km²'lik bir alana sahip olan Ankara'nın deniz seviyesinden yüksekliği ortalama olarak 890 metredir. İlin orta kesimlerinden kuzeye doğru yaklaştıkça Kuzey Anadolu sıradağları yükselir. Güneybatı-kuzeydoğu doğrultusunda çeşitli dağ sıraları

arasında çöküntü alanları ve kıvrılmalarından dolayı oluşan ovalar, doğu-batı yönünde uzanan Ankara ovasının güney kısmında ise Tuz Gölü çanağı ve düzlükler yer alır. İlin topraklarını, Sakarya ve Kızılırmak nehirleri ile Çubuk, İncesu ve Ova çayları sular. İl sınırları içinde Mogan, Eymir, Karagöl, Kurumcu ve Samsam doğal gölleri bulunur. Ayrıca, Çamlıdere, Kesikköprü, Kurtboğazı ve Sarıyar gibi barajların su havzalarında bu barajların adını taşıyan yapay göller de yer almaktadır.



Düinden Bugüne Ankara

Ankara ve yakın çevresinde yapılan arařtırmalar, yöredeki yerleşmelerin tarih öncesine kadar indiğini göstermektedir. MÖ 3000'ne tarihlenen Tunç Çağı yerleşmeleri arasında yer alan Ahlatlıbel, Koçumbeli, Etiyokuşu, Karaoğlan çağın Orta Anadolu kültürünün özelliklerini ortaya koyacak güçtedir.

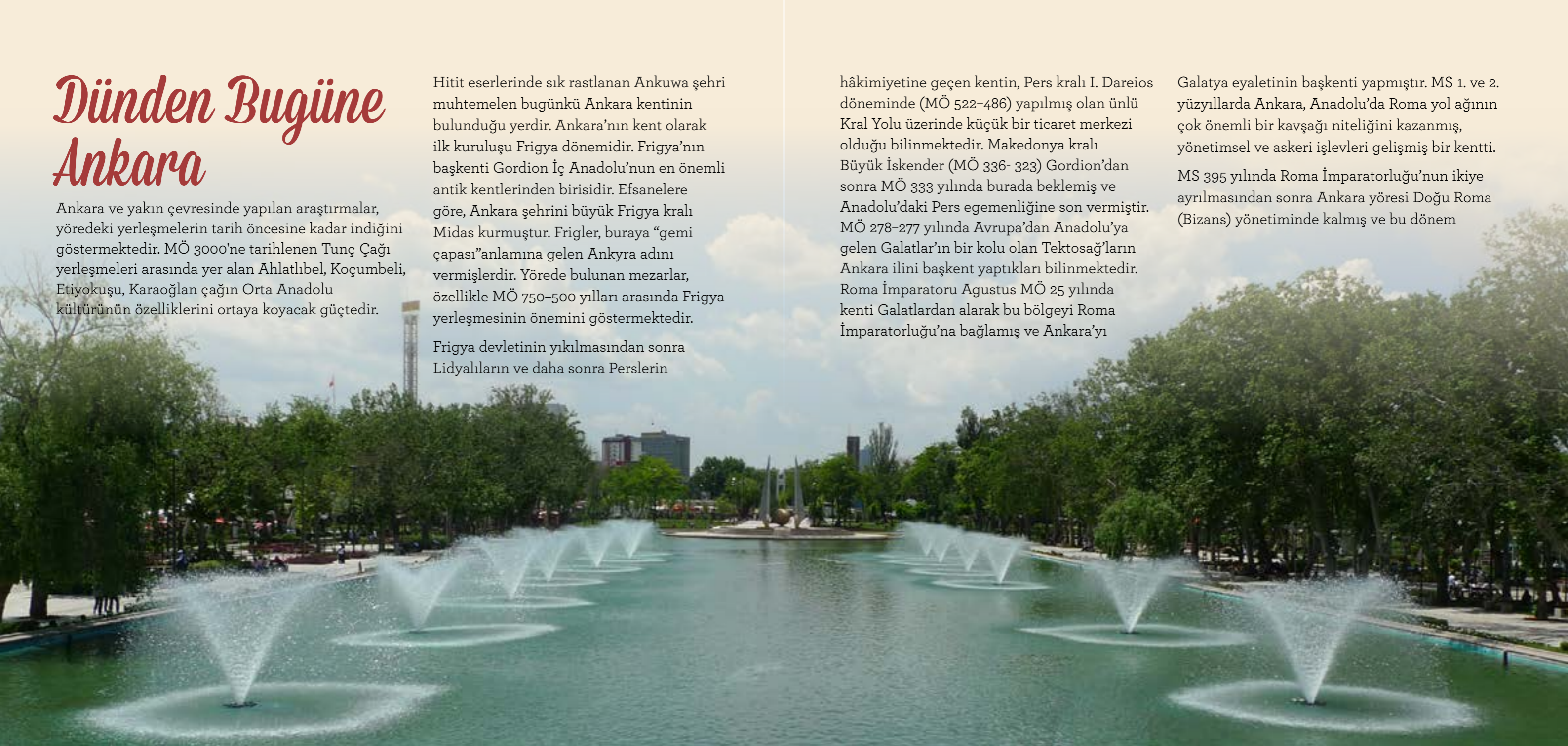
Hitit eserlerinde sık rastlanan Ankuwa şehri muhtemelen bugünkü Ankara kentinin bulunduğu yerdir. Ankara'nın kent olarak ilk kuruluşu Frigya dönemidir. Frigya'nın başkenti Gordion İç Anadolu'nun en önemli antik kentlerinden birisidir. Efsanelere göre, Ankara şehrini büyük Frigya kralı Midas kurmuştur. Frigler, buraya "gemi çapası" anlamına gelen Ankyra adını vermişlerdir. Yörede bulunan mezarlar, özellikle MÖ 750-500 yılları arasında Frigya yerleşmesinin önemini göstermektedir.

Frigya devletinin yıkılmasından sonra Lidyalıların ve daha sonra Perslerin

hâkimiyetine geçen kentin, Pers kralı I. Dareios döneminde (MÖ 522-486) yapılmış olan ünlü Kral Yolu üzerinde küçük bir ticaret merkezi olduğu bilinmektedir. Makedonya kralı Büyük İskender (MÖ 336- 323) Gordion'dan sonra MÖ 333 yılında burada beklemiş ve Anadolu'daki Pers egemenliğine son vermiştir. MÖ 278-277 yılında Avrupa'dan Anadolu'ya gelen Galatlar'ın bir kolu olan Tektosağ'ların Ankara ilini başkent yaptıkları bilinmektedir. Roma İmparatoru Augustus MÖ 25 yılında kenti Galatlardan alarak bu bölgeyi Roma İmparatorluğu'na bağlamış ve Ankara'yı

Galatya eyaletinin başkenti yapmıştır. MS 1. ve 2. yüzyıllarda Ankara, Anadolu'da Roma yol ağının çok önemli bir kavşağı niteliğini kazanmış, yönetsel ve askeri işlevleri gelişmiş bir kentti.

MS 395 yılında Roma İmparatorluğu'nun ikiye ayrılmasından sonra Ankara yöresi Doğu Roma (Bizans) yönetiminde kalmış ve bu dönem



boyunca önemini koruyarak çok sayıda yeni yapıyla donatılmıştır. 11. yüzyılın sonlarında Anadolu topraklarına girmeye başlayan Selçuklu Türkleri 1073 yılında kenti fethederek Bizans egemenliğine son vermişlerdir. Bu tarihten başlayarak

Osmanlılar tarafından Anadolu'nun siyasal birliğinin kurulmasına kadar geçen sürede kent Türk Beylikleri, Bizans ve Moğol egemenliği altında değişik dönemler yaşamıştır. 1300 yılından sonra Ahi merkezlerinden biri olarak ticari işlevlere

sahip olan Ankara, Osmanlı İmparatorluğu'nun önemli bir ticaret merkezi olmaya devam etmiştir. 1920 tarihinden sonra Kurtuluş Savaşı'nın idare edildiği bir merkez olarak, adı Milli Mücadele'nin sembolü haline gelen Ankara, 13 Ekim 1923 tarihinde Türkiye Cumhuriyeti'nin başkenti olmuştur. Ankara'nın merkez ilçeleri: Akyurt,

Altındağ, Çankaya, Çubuk, Elmadağ, Etimesgut, Gölbaşı, Keçiören, Mamak, Sincan, Pirsaklar ve Yenimahalle'dir. Taşra ilçeleri ise Ayaş, Bala, Beypazarı, Çamlıdere, Evren, Güdül, Haymana, Kalecik, Kazan, Kızılcahamam, Nallıhan, Polatlı ve Şereflikoçhisar'dan oluşur.



Tarihi ve Kültürel Değerler

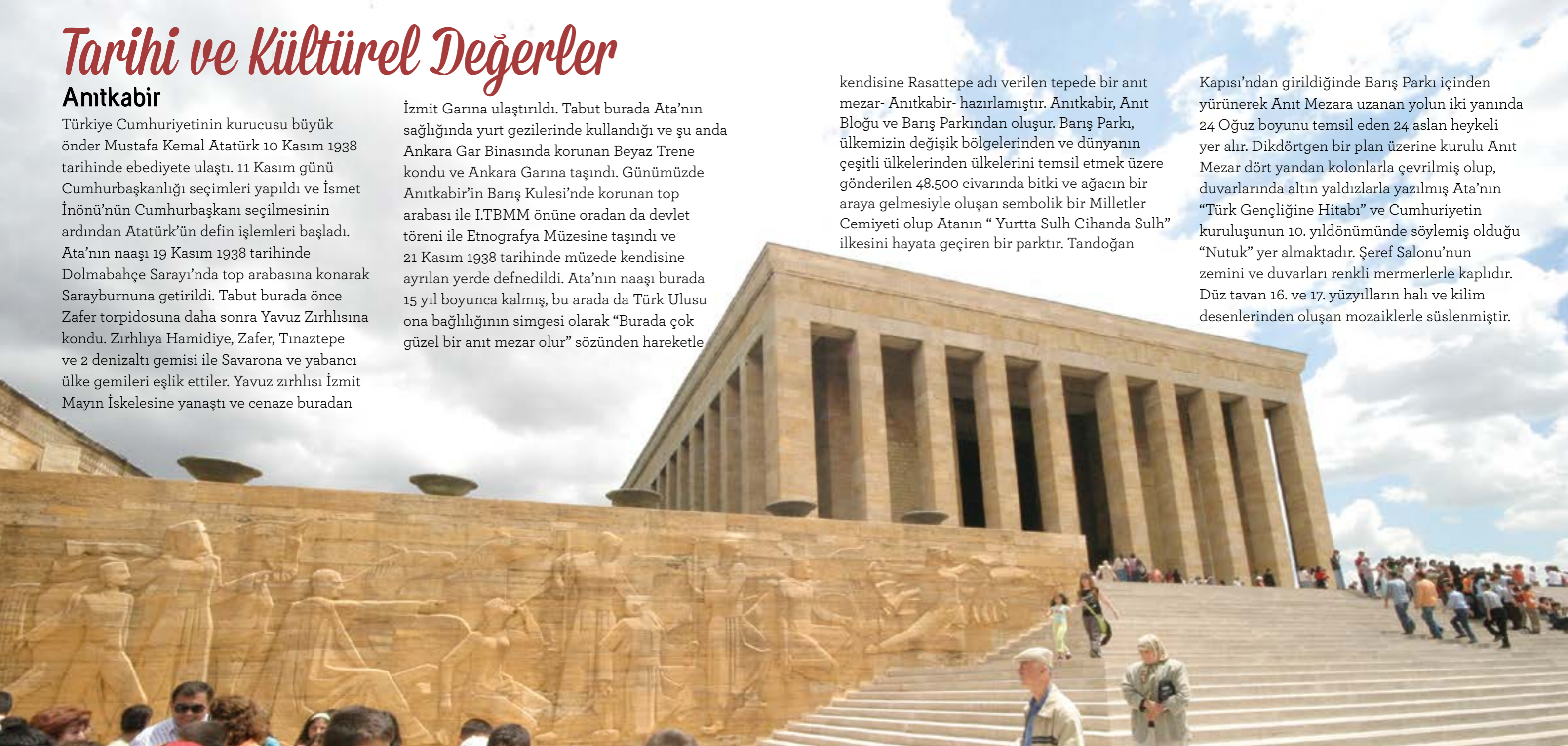
Anıtkabir

Türkiye Cumhuriyetinin kurucusu büyük önder Mustafa Kemal Atatürk 10 Kasım 1938 tarihinde ebediyete ulaştı. 11 Kasım günü Cumhurbaşkanlığı seçimleri yapıldı ve İsmet İnönü'nün Cumhurbaşkanı seçilmesinin ardından Atatürk'ün defin işlemleri başladı. Ata'nın naaşı 19 Kasım 1938 tarihinde Dolmabahçe Sarayı'nda top arabasına konarak Sarayburnuna getirildi. Tabut burada önce Zafer torpidosuna daha sonra Yavuz Zırhlısına kondu. Zırhlıya Hamidiye, Zafer, Tınaztepe ve 2 denizaltı gemisi ile Savarona ve yabancı ülke gemileri eşlik ettiler. Yavuz zırhlısı İzmit Mayın İskelesine yanaştı ve cenaze buradan

İzmit Garına ulaştırıldı. Tabut burada Ata'nın sağlığında yurt gezilerinde kullandığı ve şu anda Ankara Gar Binasında korunan Beyaz Trene kondu ve Ankara Garına taşındı. Günümüzde Anıtkabir'in Barış Kulesi'nde korunan top arabası ile İTBMM önüne oradan da devlet töreni ile Etnografya Müzesine taşındı ve 21 Kasım 1938 tarihinde müzede kendisine ayrılan yerde defnedildi. Ata'nın naaşı burada 15 yıl boyunca kalmış, bu arada da Türk Ulusu ona bağlılığının simgesi olarak "Burada çok güzel bir anıt mezar olur" sözünden hareketle

kendisine Rasattepe adı verilen tepede bir anıt mezar- Anıtkabir- hazırlamıştır. Anıtkabir, Anıt Bloğu ve Barış Parkından oluşur. Barış Parkı, ülkemizin değişik bölgelerinden ve dünyanın çeşitli ülkelerinden ülkelerini temsil etmek üzere gönderilen 48.500 civarında bitki ve ağacın bir araya gelmesiyle oluşan sembolik bir Milletler Cemiyeti olup Atanın "Yurtta Sulh Cihanda Sulh" ilkesini hayata geçiren bir parktır. Tandoğan

Kapısı'ndan girildiğinde Barış Parkı içinden yürünerek Anıt Mezara uzanan yolun iki yanında 24 Oğuz boyunu temsil eden 24 aslan heykeli yer alır. Dikdörtgen bir plan üzerine kurulu Anıt Mezar dört yandan kolonlarla çevrilmiş olup, duvarlarında altın yaldızlarla yazılmış Ata'nın "Türk Gençliğine Hitabı" ve Cumhuriyetin kuruluşunun 10. yıldönümünde söylemiş olduğu "Nutuk" yer almaktadır. Şeref Salonu'nun zemini ve duvarları renkli mermerlerle kaplıdır. Düz tavan 16. ve 17. yüzyılların halı ve kilim desenlerinden oluşan mozaiklerle süslenmiştir.



Tek parça kırmızı mermerden yapılan Atatürk'ün sembolik lahdi sadedir. Mezar Odası ise Şeref Salonu'nun altında yer alır.

Anıtkabir içinde her biri değişik konuları işleyen, girişten itibaren simetrik olarak yerleştirilmiş İstiklal, Hürriyet, Mehmetçik, Zafer, Barış, 23 Nisan, Misak-ı Milli, İnkılâp, Cumhuriyet ve Müdafaa-i Hukuk olarak 10 adet kule bulunur. Dikdörtgen plan üzerine kurulu, piramit çatılarla örtülü kulelerde eski Türk kilim desenlerinden alınmış, fresk tekniğinde geometrik süslemeler

görülür. Kulelerin iç duvarlarında o kulenin ismiyle ilgili kabartmalar ve Ata'nın özlü sözleri yer alır. Zafer ve Barış Kuleleri arasında II. Cumhurbaşkanı İsmet İnönü'nün mezarı bulunur. Tören Alanı'ndan Anıt Bloğu'na doğru bakıldığında, sağ tarafta yer alan Misak-ı Milli kulesinin kapısından girilen müze, 21 Haziran 1960 tarihinde Anıtkabir Atatürk Müzesi adıyla açılmıştır. 2001 yılında Anıtkabir Komutanlığı'nın hazırladığı proje doğrultusunda müzeye, Mozole'de yer alan Şeref Salonu'nun altında bulunan yaklaşık 3.000 metrekarelik sütunlu alanın da eklenmesine karar verilmiştir. Bu projenin hayata geçmesiyle müze, 5.200 metrekarelik sergi alanına ulaşmıştır. 26 Ağustos 2002 tarihinde yeni eklenen bölümler ile birlikte müze devlet töreniyle açılmıştır. Bu tarihten itibaren müze, Atatürk ve Kurtuluş Savaşı

Müzesi adını almıştır. Dört bölümden oluşan müzenin ilk bölümünde Ata'nın kullandığı eşyalar, kendisine yabancı devlet adamları tarafından hediye edilen eşyalar ile onun manevi evlatlarından Afet İnan, Rukiye Erkin ve Türkiye'nin ilk kadın pilotu Sabiha Gökçen tarafından müzeye bağışlanan Atatürk'e ait eşyalar bulunur. İkinci bölüm destansı Çanakkale Savaşı, Sakarya Meydan Savaşı ve Büyük Taarruz'u anlatan yağlı boya tablolar ile donatılmıştır. Bu bölümde Türkiye Cumhuriyeti'nin kuruluşuna giden yolda yaşanan güçlükler hissettirmeye çalışılmaktadır. Üçüncü bölümde Milli Mücadele ve devrimlerin anlatıldığı galeriler ile Atatürk'ün mezar odası yer alır. Bölüm 1919-1938 yılları arasında geçen olayları Türkçe ve İngilizce olarak açıklamaktadır. Son bölümde Mustafa Kemal Atatürk'ün kütüphanesinde yer alan 3123 kitabın bulunduğu Atatürk Özel Kitaplığı yer alır. Bu bölümde ayrıca, Anıtkabir'in inşası, Atatürk'ün hayatı ve Anıtkabir'de yapılan törenlerin dokümanlarının yer aldığı bilgisayarlar da bulunur.



Ankara Kalesi

Ankara'ya hâkim bir tepenin üzerinde kurulmuş olan ve zaman içinde kentin simgesi haline gelen Ankara Kalesi'nin ilk yapım tarihi kesin olarak bilinmemektedir. MÖ II. yüzyılda Galatlar zamanında var olduğu bilinen kale, Romalılar döneminde onarım görmüştür. İç ve dış kale olmak üzere iki kısımdan oluşan kalenin iç surları büyük bir olasılıkla VII. yüzyılda Bizanslılar tarafından inşa edilmiştir. Arap saldırıları sırasında çok tahrip olan kalenin surları IX. yüzyılda Bizanslılar tarafından yeniden onarılmıştır. Dış surların ne zaman eklendiği kesin olarak saptanamamıştır. 1073 yılında Selçukluların eline geçmiş, Osmanlılar

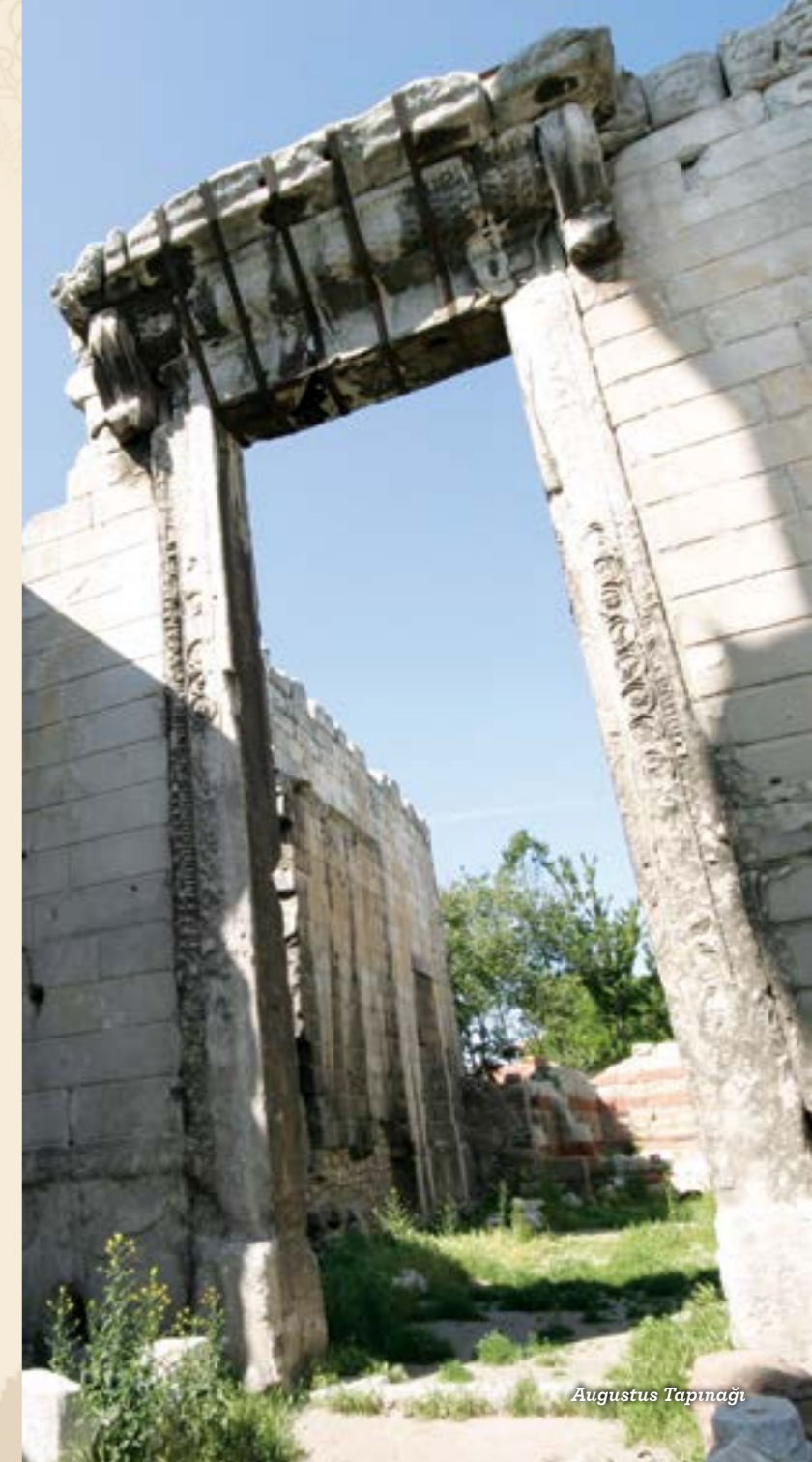
döneminde çeşitli onarımlar görmüş, son yıllarda yapılan yenileme çalışmalarıyla sağlamlaştırılmıştır.

Dış kalede dörtgen şeklinde 20 kule, batıda "Dış Kale Kapısı" ve güneyde "Hisar Kapısı" olmak üzere iki kapısı vardır. Hisar Kapısı'nın üzerinde İlhanlılar dönemine ait 1330 tarihli Farsça bir yazıt bulunmaktadır. Şekil olarak dikdörgeni andıran içi kale, kısmen Ankara taşı, kısmen de karışık malzemeden yapılmıştır. İç Kale, yükseklikleri 14-16 metre arasında değişen beşgen şeklinde 42 kuleden oluşmaktadır. Kale içindeki XVII. yüzyıl Osmanlı döneminden kalan Ankara Evleri ve Alâeddin Camisi halen ayakta.



Augustus Tapınağı

Ulus'ta Hacı Bayram Camisi'nin bitişiğindedir. Son Galat kralı Amintos'un oğlu Pylamenes tarafından Roma İmparatoru Augustus'a bağlılık nişanesi ve Galatya eyaletinin Roma'ya katılımını kutlamak amacıyla MS 25 yılında yapılmış olmalıdır. Tapınak kolonadının kuzeybatı uzantısı üzerindeki yazıttan tapınağın Augustus ve Tanrıça Roma'ya adandığı bilinmektedir. Hristiyanlar tarafından kiliseye dönüştürülen tapınağın kuzeybatı köşesine 15. yüzyılda Hacıbayram Camisi eklenmiştir. Tapınak kısa yanlarında 8, uzun yanlarında ise 15 sütunu kapsayan korinth düzenindeki bir peristasis ile çevrilmiştir. Yalnız iki yan duvarı ile kenarları işlemeli olan kapı kısmı eski hali ile ayakta durmaktadır. Bu büyük ve görkemli kapıdan kutsal yapının iç bölümüne ve pronaos denilen üstü kapalı bir geçide ulaşılır. Tapınağın öteki ucunda ise anteler arasında korinth düzeninde iki sütunu bulunan opisthodomos yer alır. Tapınağın duvarlarında, İmparator Augustus tarafından ölümünden sonra Ocak Rahibeleri'ne teslim edilen dört belgeden, yaşamı boyunca yaptığı işleri anlatan index rerum gestarum adlı son belge Yunanca ve Latince yazılmış olarak yer alır.



Augustus Tapınağı

Roma Hamamı

Ulus Meydanı'ndan Yıldırım Beyazıt Meydanı'na uzanan Çankırı Caddesi üzerinde yer alır. İki bölümden oluşan hamamın spor salonu dört tarafı revaklarla çevrilmiş, yaklaşık kare planlı büyük bir alandır. Soğukluk, ılıkılık ve sıcaklık bölümleri spor salonuna bir bütün olarak bağlıdır.

Çeşitli avlular, külhan olarak adlandırılan ocaklar, servis kısımları ve su depoları ile yapı anıtsal bir bütün haline getirilmiştir. Hamamın bugün görülebilen kalıntıları alttaki

ısıtma katları ile servis kısımlarıdır. Kazılar sonucunda ele geçirilen sikke ve yazıtlar ile korinth başlıkları gibi mimari buluntulardan yapının İmparator Caracalla döneminde (211 - 217) inşa edildiği ve Bizans döneminde de onararak kullanılmış olduğu anlaşılmaktadır. Son yıllarda kısmen restore edilmiş olan Roma Hamamı'nın spor salonunda bugün Roma devri Ankarası'ndan toplanmış olan yazıtları kapsayan zengin bir koleksiyon sergilenmektedir.



Roma Hamamı

Ankara Roma Tiyatrosu

İlk defa 1982 yılında keşfedilmiş, kurtarma kazıları Kültür Varlıkları ve Müzeler Genel Müdürlüğü tarafından 15 Mart 1983 tarihinde başlatılmış, Anadolu Medeniyetleri Müzesi Müdürlüğü de kazılarını 1986 yılına kadar sürdürmüştür. Kazılar sonucu, MS II. yüzyılın başlangıcına tarihlenen tipik bir Roma Tiyatrosu'nun kalıntıları çıkarılmıştır. Bunlar arasında, tonozlu parados binaları, döşemeli orkestra, seyirci oturma yerleri (kavea) ile sahne odasından (scene) arta kalan temel ve duvarların yanı sıra birçok heykel ve parçaları bulunmuştur.



Ankara Roma Tiyatrosu

Julianus Sütunu

Ulus'ta, Defterdarlık ve Valilik binası arasındaki küçük meydana bulunmaktadır. Kare bir kaide üzerinde üst üste kurulmuş daireler şeklindeki tuğlalardan yapılmış olan 15 m yüksekliğindeki sütun, Bizans dönemi korinth başlığı ile sona erer. Sütunun MS 362 yılında imparator Julianus'un Ankara'yı ziyareti anısına dikilmiş olduğu düşünülmektedir.

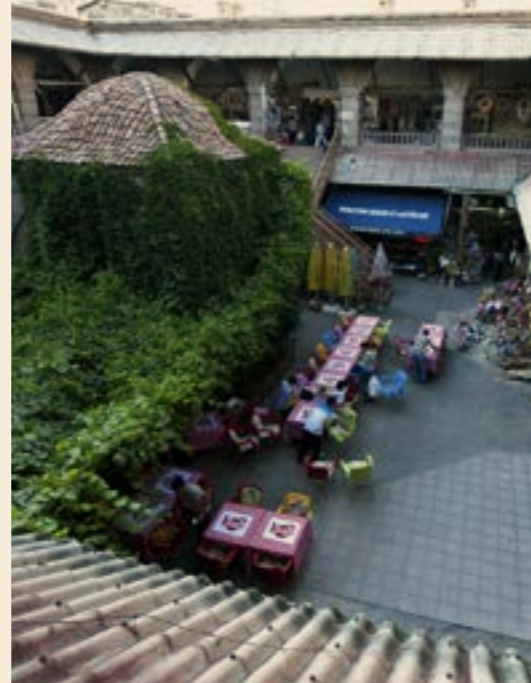
Zağfiran (Safran) Han

Atpazarı'nda Hacı İbrahim bin Hacı Mehmet tarafından yaptırılmıştır. İçinde bir mescit yer alır.

Sulu Han

Hacı Doğan Mahallesi'nde yer alan yapı, 1685 yılında Şeyhülislam Mehmet Emin Bey tarafından yaptırılmıştır. İki kısımdan oluşan Sulu Han'ın birinci kısmı kareye yakın dikdörtgen planlı, ortası avlulu ve iki katlıdır. Bu bölümde doğu ve güney cephedeki dükkânların pek azının dış duvarları

günümüze gelmiştir. Güney uçta yer alan ikinci kısım tek katlı ve daha dardır. Tamamı toprak altında kalan ikinci kısmın ahırlar ve depolara ayrıldığı tahmin edilmektedir. Her iki kısımda da duvarlar moloz taştan yapılmıştır. Hanın batı kenarında üç bölümlük küçük bir arasta yer almaktadır.



Gordion

Polatlı ilçesinin Yassıhöyük köyünde yer alan Gordion ilk olarak MÖ 3.000 yılı sonlarında iskân edilmiştir. Antik kentte sırayla Hititler, Frigler, Persler ve Romalılara ait olmak üzere çeşitli yerleşim tabakaları bulunmuştur. En parlak devrini efsanevi kral Midas (MÖ 725-695) zamanında yaşayan kent MÖ 8. yüzyılda Frig kralı Gordios tarafından başkent yapılmıştır. Kent, MÖ 695 yılında Kimmerler tarafından tahrip edilmiş, Lidyalıların egemenliği altında ticari ve askeri bir merkez olarak yeniden kurulmuştur. MÖ 546 yılında Perslerin, MÖ 333 yılında Büyük İskender'in ve MÖ 278 yılında Galatların yönetimine giren kent, MÖ 189 yılında Roma ordusu tarafından terk edilmiş bir durumda bulunmuş ve Roma döneminde önemini kaybederek küçük bir yerleşim yeri olmuştur. Antik Gordion kentindeki yığma mezarların

en büyüğü Kral Midas 'a ait olduğu düşünülen Midas Mezarı olup, mezar 300 metre çapı ve 55 metre yüksekliği ile Anadolu üzerindeki ikinci büyük yığma mezardır. Gordion antik kentindeki diğer mezarlardan en önemlisi MÖ 700 yıllarında yapıldığı sanılan mezardır. Yaklaşık 80 metre çapı ve 12 metre yüksekliği olan bu mezar odasının içinde bulunan çocuk iskeleti ile ağaçtan yapılmış aslan, at ve geyik gibi oyuncaklar bu mekânın bir çocuk mezarı olduğunu ortaya koymuştur. Tarihi efsanelere konu olan ünlü Kördüğüm, Makedonya kralı Büyük İskender tarafından bu antik kentte "sabırsız bir kılıç darbesiyle" çözülür. Büyük İskender'in zamansız ölümü onun düğümü usulüne uygun çözmek yerine sabırsızca davranmasına bağlanır.



Akköprü

Varlık Mahallesi'nde Ankara Çayı üzerinde yer alan Ankara'nın en eski köprüsüdür. 1222 yılında Selçuklu hükümdarı I. Alâeddin Keykubat döneminde Ankara Valisi Kızılbaş tarafından yaptırılmıştır. Batı Anadolu'yu Ankara'ya bağlayan yol üzerinde kesme bazalt taşından inşa edilen köprü 7 sivri kemerden oluşmaktadır.

Kayabaşı Mozaiği

Polatlı ilçesi, Kayabaşı Köyü'nde ortaya çıkarılan ve MS 300-350 yılına tarihlenen Roma dönemi mozaiği, 1999 yılında Gordion Müzesi'nin yeni bahçesine taşınmıştır. 6.60 X 7.70 ölçülerindeki mozaiğin merkezinde hayvan motifleri, çevresinde ise geometrik süsler yer almaktadır.

Gavurkale

Ankara'nın 60 km güneybatısında Haymana yakınlarında yer alan bir kaya kabartmasıdır. Kabartmada üç tanrı figürü betimlenmektedir. Vadiye bakan kayanın yüzünde çok silik olarak görülebilen oturan bir tanrıça ve karşısında ayakta duran iki tanrı figürü kazınmıştır. Yüzeyin 2 metre aşağısında mezar odası kalıntıları vardır.

Külhöyük

Haymana ilçesinde Oyaca kasabası yakınında yer alır. Höyüğün yaklaşık 8 kilometre batısında bulunan Hitit kült merkezinin Gavurkale'ye yakın oluşu buranın önemli bir Hitit yerleşim merkezi olabileceğine işaret etmektedir. Kasabada önemli bir Hitit mimari geleneği olan Anıtsal Yeraltı Geçidi, aynı tarzda yapılmış bir gizli sarnıç yanı sıra Eski Tunç dönemi başına tarihlenebilecek buluntular elde edilmiştir.

Kalecik Kalesi

Çankırı'ya giden yol üzerinde Ankara'dan 78 kilometre uzaklıktadır. Bizans dönemine tarihlenen kale, bir tepenin üzerinde kurulmuştur. Güneybatısındaki dağlara bir sırtla bağlanarak Kızılırmak nehrine doğru uzanan ovada tek başına yükselmektedir.

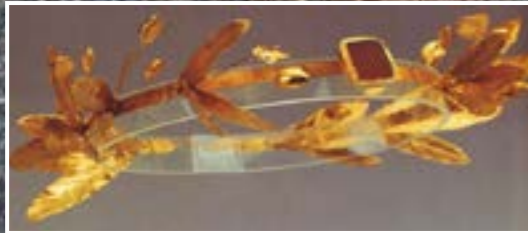


Akköprü



Juliopolis: Kayıp Kent

Nallıhan ilçesi, Çayırhan beldesi, Gülşehir mevkiinde 2009 yılında Anadolu Medeniyetleri Müzesi tarafından Roma dönemi nekropol kazıları yapılmıştır. Açılan mezarlarda bulunan ve üzerinde Bithynia'nın kayıp kenti Juliopolis adının yazılı olduğu çok sayıda bronz sikke ele geçmiştir.



Parnasos Antik Kenti-Kilise Kalıntısı

Şereflikoçhisar ilçesi Değirmenyolu (Parlasan) köyü sınırları içinde bulunur. Kazı çalışması sonucu Erken Bizans dönemine ait bir kilisenin kutsal alan (naos) bölümünün zemin mozaiği üzerinde bulunan kitabeden MS 469-470 yıllarında yapıldığı anlaşılmaktadır. Kilise 5 nefli ve bazilika planlı bir yapıdır.

Hacituğrul

Antik Gordion kentinin 22 kilometre doğusunda, Hacituğrul köyü ile Yenidoğan tren istasyonu arasında yer almaktadır. Höyük 600x650 ebatlarında olup yüksekliği 24 metredir. Höyükte bulunan çanak çömlek, Gordion kentinde bulunan gri seramikler ve ithal Grek ve Lidya seramikleriyle benzerlik gösterirler. Yerleşmeyi çeviren iç ve dış surlar, Gordion antik kentinden daha iyi bir işçilik sergilemektedir. Bu yerleşkenin yapımında andezit taşı kullanılmıştır. Kazı çalışmaları sırasında ikisi normal, biri yakma küp olmak üzere üç mezar bulunmuştur. Bu durum, yerleşmede her iki gömü geleneğinin birlikte var olduğunu gösterir. Küp mezarda bronz bir hilal biçiminde gerdanlık (lunula), ok ucu

ve bilezik bulunmuştur. Normal mezarlardaki gömü armağanları ise çanak çömlektir.

Sinap Formasyonu Kazıları

Sinap alanı Kazan, Çubuk, Elmadağ, Ayaş, Kızılcahamam, Keçiören, Yenimahalle ve Beypazarı ilçelerini kapsar. Uluslararası bir proje çerçevesinde 1989 yılından bu yana sürdürülen çalışmalar sonucu 100'den fazla fosil yatağı tespit edilmiştir. Ülkemiz Afrika, Avrupa ve Asya arasındaki bir köprü durumundadır. Ankara, bu kadar geniş bir coğrafyada yok olmuş olan hayvan türlerinin en zengin fosillerini barındırır. Ankara ilindeki Neojen dönem fosilleri eski dünyanın Neojen dönem canlılarının tarihsel-dizinsel oluşumu ve canlı coğrafyası için önemli bir bilgi kaynağıdır. Bu kara parçalarının ilişkilendirilmesi ancak Anadolu'nun canlı coğrafyasına bağlı olarak aydınlatılabilecektir.

Ankara Roma Tiyatrosu Kazı Alanı

Tiyatro, Ankara Kalesi'nin kuzeybatı yamacında yer alır. Yarım daire biçimli bir orkestra ve en az iki diazoma'ya sahip, tipik bir Roma tiyatrosu şeklinde yapılan

tiyatro, MS I. ve II. yüzyıllara tarihlenir. Bizans döneminde iki evreli değişikliğe uğradığı saptanan tiyatronun orkestrası, bu dönemde su oyunlarının yapıldığı havuza dönüştürülmüştür. Kazılar sırasında bulunan heykeltıraşlık eserleri tiyatronun zengin bir süslemeye sahip olduğunu gösterir.

Tiyatronun buluntuları arasında mermer heykeller, heykel başları, Roma ve Bizans dönemine ait seramik parçaları, Geç Bizans ve İslami döneme tarihlenen yeşil ve sarı parlak sırlı tabaklar, kaseler, testiler, farklı dönemlere ait çok sayıda kandil ve sikkeler yer alır.

Diğer Merkezler

Ankara'nın 42 kilometre kuzey batısında yer alan Bitik Höyüğü ildeki tarihi yerler arasındadır. Yukarıdan aşağıya doğru MÖ 5. yüzyıldan başlayan bir Klasik Çağ iskân yeri ortaya çıkarılmıştır. Bölgede bulunan Eski Tunç Çağı kalıntıları bölgenin Doğu ve Batı Anadolu ile ilgisini belgeler.

Ankara'nın 5 km kuzeyinde, Çubuk Çayı kenarında yer alan Eti Yokuşu 1937 yılında kazılmış ve en alt katta Eski Taş devri aletleri bulunmuştur. Onun üstünde Ahlatlıbel kültürü ile benzerlik gösteren Tunç Çağı kültürü yer alır. En üstte Roma- Bizans

dönemine ait bir saray kalıntısı ortaya çıkarılmıştır. İlin 60 kilometre kuzeybatısında yer alan Karalar Köyü'nün önemi Klasik Çağda sürekli bir yerleşmeye sahne olmasından kaynaklanır. Köyün Asarkaya mevkiinde Galatlara ait bir kalenin kalıntıları ve Helenistik dönem eserleri bulunmuştur. Kazılarda ele geçen antik paralar bölgenin Mısır-Suriye arasında ticari ilişkisini de gösterir. Köydeki Tümülüslerin birinde ele geçen stel Galat Kralı Deotaros ile Kraliçe Berenikis adına dikilmiştir.

Karaoğlan Höyüğü ilin 25 kilometre güneyindedir. Höyükte aşağıdan yukarıya doğru Kalkolitik, Eski Tunç Çağı, Hitit, Frig, Helenistik dönem, Roma ve Bizans dönemlerine ait kültür katları bulunmuştur.

Ayrıca, Ata'nın ebedi istirahatgahının yapımı sırasında Beştepeler bölgesinde iki tümülüs açılmış ve burada Frig uygarlığına ait çanak çömlek eşyalar ve bazı aletler bulunmuştur. Çiftlik -Demetevler bölgesine giden yolun solunda yer alan Yumurtatepe tümülüsü tepesinde Eski Tunç Çağına ait yuvarlak tek bir yapı ve içinde pişmiş toprak eserler ele geçirilmiştir.

Hamamlar

Tarihi Eynebey Hamamı (Eski Hamam)

Gazi Lisesi'nin kuzeydoğusunda yer alır. Eserin, mimari yapısı ve yapı tekniği itibariyle 15. yüzyıl yapısı olduğu tahmin edilmektedir. Dikdörtgen planlı bir yapıdır.

Restore edilen hamam günümüzde İtfaiye Meydanı'nda Tarihi Eynebey Hamamı adıyla faaliyet göstermektedir.

Adres: Adnan Saygun Cad. No: 11 Opera/ANK.
Tel: (312) 309 68 65

Karacabey Hamamı

Talatpaşa Bulvarı üzerindeki hamam, 1444 yılında çifte hamam olarak inşa edilmiştir. Batı kısmında birbirine bitişik soyunmalıkları, doğu kısmında ise batıdakilere göre daha değişik inşa tarzı gösteren sıcaklık ve halvetleriyle bütünü kareye yakın büyük bir dikdörtgen meydana getirmektedir.

Adres: Talatpaşa Blv. No: 101 Hamamönü/ANK.
Tel: (312) 311 84 47 - 310 21 55



Şengül Hamamı

İstiklal Mahallesi Acıçeşme Sokak'ta yer alan bina çifte hamam şeklinde inşa edilmiştir. Yan yana olan iki kısmının soyunmalık bölümlerinin inşa tekniği ve malzemelerinin incelenmesinden binanın 19. yüzyılda yapıldığı anlaşılmıştır. Külhan ve sıcak su sarnıçları hamamın doğu kısmında her iki bölüm boyunca uzanmaktadır.

Bina günümüzde de hamam olarak adresinde hizmet vermektedir.

Adres: Denizciler Cad. Acıçeşme Sok. No: 3
Ulus-ANK.

Tel: (312) 310 22 98



Diğer Hamam ve Saunalar

Yeni Ankara Hamamı

Talat Paşa Bulv. No: 166 Cebeci-ANK.

Tel: (312) 319 34 30

Başkent Hamamı

Köprübaşı Mah. Uzunyol Sok No:49
Ulus-ANK.

Tel: (312) 312 62 11 - 311 43 83

Hisar Hamamı

Hisar Park Cad. No: 6 Ulus-ANK.

Tel: (312) 311 46 67

Rixos Otel Hamam ve Saunası

Atatürk Bul. No: 183 Kavaklıdere-ANK.

Tel: (312) 410 55 00

Swiss Oteli Saunası

Yıldızevler Mah. Jose Marti Cad. No: 2
Çankaya-ANK.

Tel: (312) 409 30 00

Sheraton Oteli Saunası

Noktalı Sok. Kavaklıdere-ANK.

Tel: (312) 468 54 54



Müzeler

KÜLTÜR VE TURİZM BAKANLIĞI'NA BAĞLI MÜZELER VE ÖREN YERLERİ

Anadolu Medeniyetleri Müzesi

Anadolu Medeniyetleri Müzesi, Atpazarı olarak adlandırılan semtte, Ankara Kalesi'nin dış duvarının güneydoğu kıyısında yeni işlev verilerek düzenlenmiş iki Osmanlı binasından oluşmaktadır. Mahmut Paşa Bedesteni'nin Fatih dönemi baş vezirlerinden Mahmut Paşa tarafından 1464-1471 yılları arasında yapıldığı tahmin edilmektedir. Kurşunlu Han'ın ise Fatih dönemi baş vezirlerinden Mehmet Paşa'nın İstanbul'un Üsküdar ilçesindeki imaretine vakıf olarak yaptırılmıştır. 1881 yılındaki yangından sonra terk edilen her iki yapı daha sonra Atatürk'ün isteği ile Anadolu'dan toplanan eserleri sergilemek amacıyla uzun yıllar süren

yenileme çalışmaları sonucunda müzeye dönüştürülmüştür.

Bugün kendine özgü koleksiyonları ile dünyanın sayılı müzeleri arasında yer alan Anadolu Medeniyetleri Müzesi'nde Anadolu Arkeolojisi, Paleolitik Çağ'dan başlayarak günümüze kadar Osmanlı devrinin bu tarihi mekânlarında kronolojik bir sırayla sergilenmektedir.

Adres: Gözcü Sokak No: 2 Ulus-ANK.

Tel: (312) 324 31 60/61 **Faks:** (312) 311 28 39

Açık bulunduğu günler: Her gün.

Açık bulunduğu saatler: Yaz 08.30-19.00
Kış 08.30-17.00



Cumhuriyet Müzesi (II. TBMM Binası)

Bina 1923 yılında mimar Vedat Tek tarafından Cumhuriyet Halk Fırkası toplantı yeri olarak tasarlanmış ve inşa edilmiştir.

Ancak, I. TBMM binası yeterli gelmeyince bu binanın işlevi değiştirilerek Meclis binası olarak düzenlenmiş ve 18 Ekim 1924 tarihinde hizmete açılmıştır. II. TBMM 1924-1960 yıllarında Atatürk ilke ve devrimlerinin gerçekleştirildiği, Cumhuriyetimizin gelişmesi için çok önemli kararların alındığı önemli bir yapıdır. Türk siyasi tarihinde önemli bir yeri olan II. Türkiye Büyük Millet Meclisi binası işlevini 27 Mayıs 1960 tarihine kadar 36 yıllık bir dönem boyunca sürdürmüştür. Binanın ön kısmı onarım ve yenilenmelerden sonra düzenlenerek 30 Ekim 1981 tarihinde müze olarak ziyarete açılmıştır.

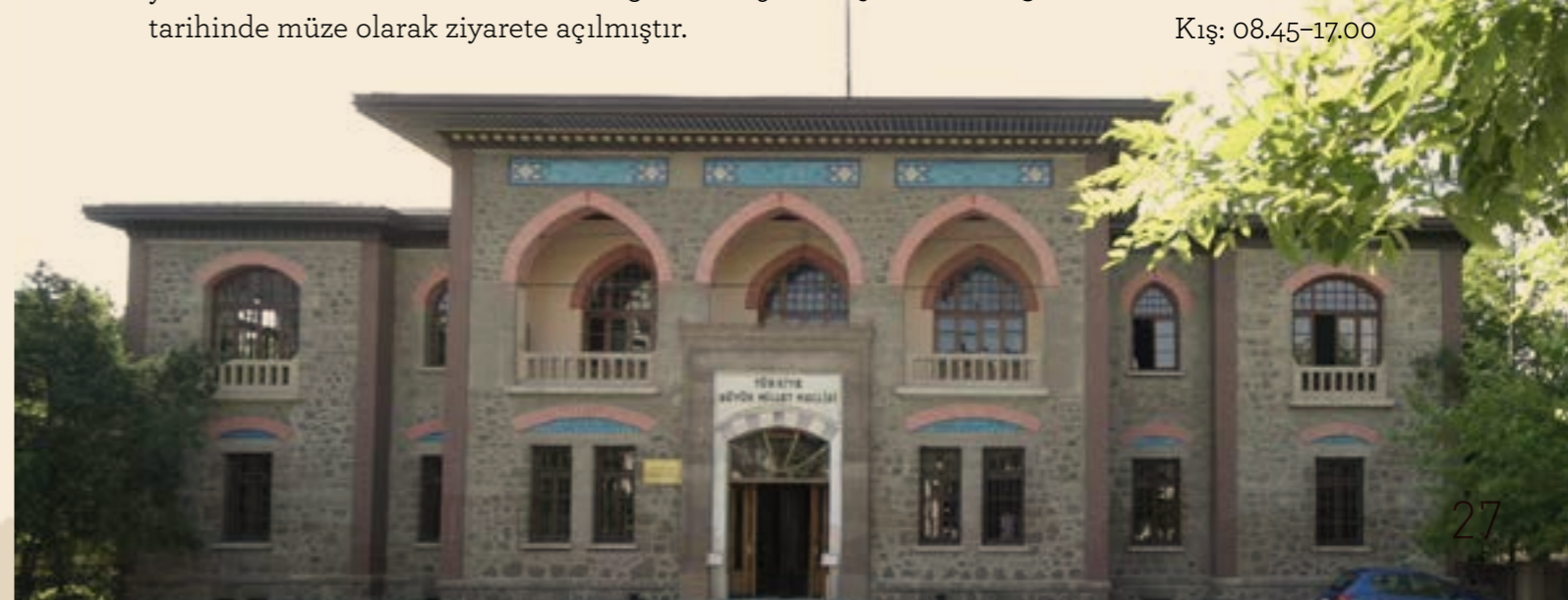
Müzede ilk üç Cumhurbaşkanımız olan Mustafa Kemal Atatürk, İsmet İnönü ve Celal Bayar'ın kişisel eşyaları, Mecliste kullanılan çeşitli kırtasiye araçları, Meclis görüşme tutanakları, milletvekili yoklama defterlerinden birer örnek ile Atatürk ilkeleri ve devrimlerine ilişkin eserler sergilenmektedir. 1924-1960 yıllarında TBMM Genel Kurul Salonu olarak kullanılan salonda en çok 600 milletvekili görev yapmıştır. Atatürk 15-20 Ekim 1927 tarihleri arasında "Büyük Nutku"nu burada okumuştur. Salonun tavan süslemeleri Selçuklu ve Osmanlı süsleme sanatlarından esinlenilerek yapılmıştır.

Adres: Cumhuriyet Bulvarı No: 22 Ulus-ANK.

Tel: (312) 310 53 61 **Faks:** (312) 311 04 73

Açık bulunduğu günler: Pazartesi hariç her gün.

Açık bulunduğu saatler: Yaz: 08.45-18.45
Kış: 08.45-17.00



Ankara Resim ve Heykel Müzesi

Müze binası, Arif Hikmet Koyunoğlu tarafından Namazgâh Tepesi'nde 1927 yılında inşa edilmiştir. I. Ulusal Mimarlık döneminin (1908-1930) en güzel örneklerinden olan bina, Türk Ocakları Merkez Binası olarak projelendirilmiştir. 1980 yılında restore edilerek hizmete giren Müze kısa zamanda çağdaş müzeciliğin gerektirdiği tüm fonksiyonlara ve hizmetlere sahip bir kurum haline gelmiştir. Osman Hamdi Bey'in Silah Taciri, V. Vereshchaing'in Timur'un Mezarı Başında, Fausto Zonaro'nun Genç Kız Portresi, Emel Cimcoz Korutürk'ün Gaziye Şükran tabloları müzenin ilk yapıtları arasında yer alırlar. Milli Kütüphane kurucusu Adnan Ötügen'in aldığı tablolardan bir kısmı restore edilerek müze koleksiyonuna eklenmiştir. Cumhuriyet döneminde plastik sanatların halk arasında yaygınlaşması ve sanatçıların desteklenmesi

amacıyla 1939 yılından itibaren yapılmaya başlanan ve Devlet Resim ve Heykel sergilerine katılan sanatçıların eserlerinin bazıları, kurulan seçici kurul tarafından müze koleksiyonuna alınmıştır. Satın alma yoluyla eklenen eserler Türk Plastik Sanatının geçirdiği evreleri gösterir ve bu alanda çalışan araştırmacıların ihtiyaçlarına cevap verir.

Müze bünyesinde Güzel Sanatlar Galerileri, bir yenileme atölyesi, teşhir salonları, Şark Salonu, konser-tiyatro salonu, yönetim bölümü ve depolar yer alır. Orkestra çukuru bulunan sahnesi operet temsillerine uygundur.

Adres: Talatpaşa Blv. Türk Ocağı Sokak No: 1
Ulus-ANK.

Tel: (312) 310 20 94-95 **Faks:** (312) 310 86 02

Açık bulunduğu günler: Pazartesi hariç her gün.

Açık bulunduğu saatler: 09.00-12.00
13.00-17.00

Etnografya Müzesi

Etnografya Müzesi, Ankara'nın Namazgâh adı ile anılan semtinde bulunan tepede kurulmuştur. Yapının mimarı Cumhuriyet Dönemi'nin önemli mimarlarından Arif Hikmet KOYUNOĞLU'dur. Türkiye'de müze binası olarak yapılan ilk yapıdır. Müzenin önünde bulunan bronzdan yapılmış at üzerinde Atatürk Heykeli 1927 yılında İtalyan heykeltıraş Pietro Canonica tarafından yapılmıştır.



Halktan toplanan eserlerle 18.07.1930 tarihinde halkın ziyaretine açılmıştır. 1938 yılında Atatürk'ün ölümü nedeniyle müzenin iç avlusu 15 yıl süreyle Atatürk'e geçici olarak mezar görevi yapmıştır. Müzenin iç kısmında bulunan mermer yazıtta " Burası 10.11.1938 tarihinde sonsuzluğa ulaşan Atatürk'ün 21.11.1938 tarihinden 10.11.1953 tarihine kadar yattığı yerdir" yazısı yer almaktadır.

Etnografya Müzesi Anadolu'nun Türk-İslam Dönemine ait eserlerin sergilendiği bir müzedir. Salonlarında sırasıyla giyim-kuşam, işleme, takı, kına gecesi ve damat tıraşı konulu sergi ile hamam kültürü konulu sergiler bulunur. Anadolu'nun çeşitli yörelerine ait dokuma örnekleri (halı-kilim), maden sanatı örnekleri ve bakırcılığa ait araç ve gereçler, kahve kültürü konulu sergi, kaşıklar, Türk odası ve sünneti töreni konulu sergiler ile Türk çini, seramik, cam, silah, yazma eserler, levhalar ve Selçuklu ve Osmanlı Dönemine ait seçkin ahşap eserler yer almaktadır. Ayrıca, Besim Atalay koleksiyonuna ait eserlerden oluşan bir teşhir bulunmaktadır.

Adres: Hacettepe Mah. Türk Ocağı Sokak No: 4
Ulus-ANK.

Tel: (312) 311 30 07 **Faks:** (312) 311 95 96

Açık bulunduğu günler: Pazartesi hariç her gün.

Açık bulunduğu saatler: Yaz: 08.30-12.30/13.30-17.30
Kış: 08.30-12.30/13.30-17.00



Gordion Müzesi

1963 yılında yaklaşık 250 nüfuslu bir köyde kurulan Gordion Müzesi, 1990'lı yıllarda eklenen depoları, laboratuvarı, görüntü ve bilgilendirme salonu, açık ve kapalı teşhiri, açıklama bilgileri ile Türkiye'nin önemli müzelerinden birisidir. Başta Gordion kazılarında bulunan Polatlı ilçesi civarından derlenen eserlerden kronolojik bir sergileme sunan müze, 2000 yılında Avrupa'da Yılın Müzesi yarışmasında finale kalmıştır. Müzede sergilenen eserler arasında Eski Tunç Çağı'ndan başlayarak, Orta ve Geç Tunç Çağına, Erken Frig Çağı'na ait çanak çömlekler, Erken Demir Çağı'na ait kabartmalı ortostatlar, yine Erken Frig Çağı'na ait demir aletler yer alır. Dokumacılıkta kullanılan ağırşaklar, cam, mühür ve mühür baskıları, MÖ 4. ve MÖ 2. yüzyıllar arasına tarihlenen İskender sikkeleri giriş salonunda yer almaktadır.

Yener Yılmaz salonunda ise MÖ 8. ve MÖ 4. yüzyıllar arasında tarihlenen Geç Frig ve ithal seramikler ile Lidya dönemi, Helenistik dönem ve Roma dönemine ait eserler sergilenmektedir. Bunların dışında, Frig yazıtlı ve baskılı çanak çömlekler, Frig mimarisine ait pişmiş kil eşyalar, çeşitli malzemelerden

yapılmış eserler ile Kibele kabartmaları ve figürler önemli yer tutar. Polatlı Höyük'ten getirilen ve Anadolu'nun en eski halkı olarak bilinen Hatti'lere ait ölü gömme şekillerini gösteren mezarlar müzenin diğer sergileri arasında yer alır. Galat Mezarı ile Frig ve Roma mozaikleri müzenin bahçesinde sergilenmektedir.

Adres: Yassihöyük Köyü Gordion Polatlı-ANK.

Tel: (312) 638 21 88

Açık bulunduğu günler: Her gün.

Açık bulunduğu saatler: Yaz: 09.00-16.30



Roma Hamamı Açık Hava Müzesi ve Ören Yeri

Ulus Çankırı Caddesi üzerinde, caddenin batısında 2,5 m yüksekliğinde bir platonun üstünde bulunur. 1938 yılında yapılan kazılarda Frig, Roma ve Bizans katları bulunmuştur. 1940-1943 yılları arasında yapılan kazılarda ortaya çıkartılan bu muhteşem anıt, biri palaestra, öteki kapalı hamam kısımları olmak üzere iki kısımdan ibarettir. Kazılarda bulunan sikkelere dayanarak kazı başkanı hamamın Caracalla (MS 212-217) döneminde yapıldığını açıklamıştır.

Palaestra'nın kuzeydoğusunda yer alan Sütunlu Cadde üzerinde 2007-2011 yılları arasında kazı çalışmaları yapılmıştır. Bu çalışmalarda cadde ile bağlantılı dükkânlara ait mimari ortaya çıkartılmıştır. Ayrıca burada bulunan devasa bir İmparator heykeli de önemli bulgular arasındadır.

Adres: Çankırı Caddesi No: 43 Ulus-ANK.

Tel: (312) 310 72 80

Açık bulunduğu günler: Pazartesi hariç her gün

Açık bulunduğu saatler: 08.30-17.30



Şefik Bursalı Müzesi

1903 yılında Bursa'da doğan Şefik Bursalı, hocaları olan İbrahim Çallı, Hikmet Onat, Feyhamam Duran, Namık İsmail ve Avni Lifij'in Türk Ressamlar Birliği sergilerine öğrenciyken katılmaya başlamıştır. Daha sonra Avrupa'ya gitmiş ve birçok sanat merkezinde çalışma imkânı bulmuştur. İzmir, Konya ve İstanbul liselerinde öğretmenlik yapmış, 1934-1936 yılları arasında bu ilin step karakterini yansıtan Selçuk ve Mevlana konulu resimleriyle ün kazanmıştır. 1937-38 yılları arasında Atatürk'ün arzusuyla eserlerini Moskova, Leningrad ve Kiev'de, Avrupa'da ise Bükreş, Belgrat, Atina ve Paris şehirlerinde sergilemiştir. Avrupa'nın diğer şehirlerinde de sergilere katılmış ve olumlu eleştiriler almış olan ressam 20 Nisan 1990 tarihinde vefat etmiştir. Yaşadığı ev Kültür ve Turizm Bakanlığı tarafından Şefik Bursalı Müzesi olarak düzenlenmiştir.

Ressam Şefik Bursalı, eserlerinin tamamına yakın kısmını ve "atölye-ev"ini Kültür ve Turizm Bakanlığına bağışlamıştır. Bağışlanan eserler sanatçının kendisi tarafından, sanat yaşamının tüm dönemlerini kapsayacak şekilde seçilmiştir. Müze ev düzenlenirken, ev ve eserlerin konulabilmesi için gerekli teknik

yapılarla donatılmış ve yeniden döşenmiştir. Evin bahçesi eski doğal özellikleri ile korunmuş ve evin ön kısmına da sanatçının bir büstü yerleştirilmiştir. Bu atölye- müze-ev sayesinde şimdiki ve gelecek kuşaklar ünlü ressamın sanatını bir bütünlük içinde ve sanatçının yaşadığı atmosferin bir parçası halinde inceleyip tanıyabileceklerdir.

Adres: Ahmet Mithat Efendi Sok. No: 36/3
Çankaya-ANK.

Tel: (312) 310 20 94-95

Açık bulunduğu günler: Pazartesi hariç her gün.

Açık bulunduğu saatler: 09.00-12.00/13.00-17.00



Kurtuluş Savaşı Müzesi (I. TBMM Binası)

İttihat ve Terakki Fırkasının kulüp binası olarak düşünülen I. TBMM Binası'nın projesi, Enver Paşa'nın emriyle Evkaf (Vakıflar İdaresi) mimarı Salim Bey tarafından çizilmiş ve proje yapım işi Kolordu'da görevli askeri mimar Hasip Bey'e verilmiştir.

I. Ulusal Mimarlık dönemi yapılarından olan bina, 23 Nisan 1920 - 15 Ekim 1924 tarihleri arasında TBMM binası olarak kullanılmış, 1957 yılında müzeye dönüştürülmesine karar verilmiştir. Bina 23 Nisan 1961 tarihinde "Türkiye Büyük Millet Meclisi Müzesi" 23 Nisan 1981 tarihinde de "Kurtuluş Savaşı Müzesi" adıyla ziyarete açılmıştır.

2009 yılında, TBMM Başkanlığı ile Kültür ve Turizm Bakanlığı arasında yapılan protokol çerçevesinde TBMM Başkanlığına devredilmiştir.

Müze koleksiyonu içinde, Atatürk ve bazı milletvekillerine ait şahsi eşyalar, etnografik malzemeler, İstiklal Madalyaları, savaş araç ve gereçleri, Teşkilat-ı Esasiye Kanunu'nun karalamaları, telefon ve mors yazıcı gibi iletişim araçları ile yağlı boya tablolar bulunmaktadır.

Adres: Doğanbey Mah. Cumhuriyet Bulvarı
No: 14- Ulus-ANK.

Tel: (312) 310 71 40- 310 49 60/ 188

Açık bulunduğu günler: Pazartesi hariç her gün.

Açık bulunduğu saatler: 09.00-17.30



ASKERİ MÜZELER

Alagöz Karargâh Müzesi

Alagöz Karargâh binası, Kütahya-Eskişehir savaşları sonunda Türk Ordusu Sakarya hattına çekilirken Başkomutan Mustafa Kemal'in karargâhı olarak kullanılmıştır. Bu bina aynı zamanda Atatürk'ün büyük Nutku'nda "12 Ağustos 1920 günü Erkan-ı Harbiye Umumi Reisi Fevzi Çakmak Paşa hazretleriyle beraber Polatlı ilçesinde cephe karargâhına gittim" şeklindeki notu yazdığı yerdir.

Bugünkü mevki ile Alagöz köyü, Ankara Polatlı yoluna 4 km'lik tali bir yolla bağlıdır. Yol ayrımı Ankara'ya 36 km, Polatlı ilçesine 31 km uzaklıktadır. Mevki olarak Malıköy tren istasyonunun yaklaşık 9 km güneydoğusunda bulunmaktadır. Bugün, 45 hane ve 285 nüfuslu olan Alagöz köyü o tarihte birkaç binadan ibaret küçük bir çiftlik idi.

Bu köyün halkından, Türkoğlu Ali Ağa'ya ait çiftlik evi karargâh olarak kullanılmıştır. Atatürk, 23 Ağustos'tan 13 Eylül 1921 tarihine kadar 22 gün 22 gece aralıksız devam eden savaşın büyük bir bölümünü bu binadan idare

etmiş, bütün planlarını burada hazırlamış, tarihi kararlarını burada vermiştir.

Müze, Anıtkabir Komutanlığı'na bağlı olarak faaliyet göstermektedir.

Adres: Alagöz Köyü -Ankara-Eskişehir Yolu 31. km.
Polatlı-ANK.

Tel: (312) 231 79 75 **Fax:** (312) 231 53 80

Açık bulunduğu günler: Her gün.

Açık bulunduğu saatler: **Yaz:** 09.00-17.00
Kış: 09.00-16.00

Anıtkabir Atatürk ve Kurtuluş Savaşı Müzesi

Tören alanından Anıt Bloğu'na doğru bakıldığında, sağda yer alan Misak-ı Milli kulesinin kapısından girilen müze, 21 Haziran 1960 tarihinde Anıtkabir Atatürk Müzesi adıyla açılmıştır. Uzun yıllar Mustafa Kemal Atatürk'ün kullandığı ve kendisine yabancı devlet adamları tarafından hediye edilen eşyalar müzede sergilenmiştir. 2001 yılında Anıtkabir Komutanlığı'nın hazırladığı proje doğrultusunda müzeye, Mozole'de yer alan Şeref Salonu'nun altında bulunan yaklaşık 3.000 metrekairelik sütunlu alanın da eklenmesine karar verilmiştir. Bu projenin hayata geçmesiyle müze 5.200 metrekairelik



sergi alanına ulaşmıştır. 26 Ağustos 2002 tarihinde yeni eklenen bölümler ile birlikte müze devlet töreniyle açılmıştır. Bu tarihten itibaren müze, Atatürk ve Kurtuluş Savaşı Müzesi adını almıştır.

Müze 4 bölümden oluşmaktadır:

1. Bölümde, Atatürk'ün kullandığı eşyalar ile kendisine yabancı devlet adamları tarafından hediye edilen eşyalar yer alır. Ayrıca bu bölümde Atatürk'ün manevi evlatlarından Afet İnan, Rukiye Erkin, Sabiha Gökçen tarafından müzeye başışlanan Atatürk'e ait eşyalar da bulunmaktadır.

2. Bölümde Çanakkale Savaşları, Sakarya Meydan Savaşı ve Büyük Taarruz'un anlatıldığı manzaralar ile yağlı boya tablolar yer alır. Bu bölümde ziyaretçilere Türkiye Cumhuriyeti'nin kuruluşuna giden yolda yaşanan güçlükler hissettirilmeye çalışılmaktadır.
3. Bölümde Milli Mücadele ve devrimlerin anlatıldığı galeriler ile Mustafa Kemal Atatürk'ün mezar odası yer alır. Bu bölümde 1919-1938 yılları arasında, Atatürk dönemine ilişkin olaylar Türkçe ve İngilizce açıklamalarla anlatılmaktadır.
4. Bölümde Mustafa Kemal Atatürk'ün kütüphanesinde yer alan 3123 adet kitabın sergilendiği Atatürk Özel Kitaplığı yer alır. Ayrıca bu bölümde Anıtkabir'in inşası, Atatürk'ün hayatı ve Anıtkabir'de icra edilen törenlerin yer aldığı dokunmatik bilgisayarlar da bulunmaktadır.

Adres: Anıt Caddesi, Tandoğan-ANK.

Tel: (312) 231 79 75/2330 **Faks:** (312) 231 53 80

Açık bulunduğu günler: Her gün.

Açık bulunduğu saatler:

1 Şubat - 14 Mayıs : 09.00-16.30

15 Mayıs - 31 Ekim : 09.00-17.00

1 Kasım - 31 Ocak : 09.00-16.00

Devlet Mezarlığı Müzesi

Devlet Mezarlığı, Türkiye Cumhuriyeti Cumhurbaşkanları ile Cumhuriyetimizin kuruluşuna hayat veren Ulu Önder Atatürk'ün yakın silah arkadaşları olan İstiklal Harbi komutanlarının defnedilmesi için 2549 sayılı kanunla kurulmuş olup, 30 Ağustos 1988 tarihinde devlet töreniyle açılmıştır. 08 Kasım 2006 tarihinde kanun hükmünde değişikliğe gidilerek, TBMM başkanları ve Başbakanların da Devlet Mezarlığına defnedilmesi karara bağlanmıştır.

Müze binası, giriş ve alt kat olmak üzere iki bölümden oluşur. Devlet Mezarlığı Müzesi'nde defnedilen Cumhurbaşkanlarına ve İstiklal Savaşı komutanlarına ait eşya, resim ve belgeler sergilenmektedir. Ayrıca ziyaretçilere müze alt katında yer alan yansıtım cihazları ile Devlet Mezarlığı'nı tanıtıcı film, Atatürk ve Kurtuluş Savaşı ile ilgili çeşitli filmler gösterilmektedir.

Ulu Önder Atatürk'ün emri ile 1931 yılında yaptırılmış olan Karadeniz Havuzu, Devlet Mezarlığı inşaatı kapsamında yenilenmiştir. Havuz çevresinde düzenlenen dinlenme alanına gelen ziyaretçilere hizmet vermek üzere açılan Karadeniz Büfesi, ziyaret saatlerinde hizmet vermektedir.

19 Mayıs 1919 tarihinden başlayarak Cumhuriyetin kuruluşuna kadar olan tarih; heykel ve simgelerle canlandırılarak, açık havada "Cumhuriyet Tarihi Yolu" olarak ziyarete açılmıştır.

Adres: MSB Devlet Mezarlığı Müdürlüğü
Alpaslan Türkeş Cad. Beştepe-ANK.

Tel: (312) 221 06 27/103-105

Açık bulunduğu günler: Pazartesi ve Salı hariç her gün.

Açık bulunduğu saatler: Yaz: 11.00- 19.00

Kış: 09.30- 16.30

Cumartesi-Pazar: 10.00-17.00

Haritacılık Müzesi

MSB Harita Genel Komutanlığının Merkez Kışlasında bulunan "Haritacılık Müzesi" 2. sınıf askeri bir müzedir. Müze ilk olarak 2 Mayıs 1971 tarihinde Harita Yüksek Okulu Komutanlığı bünyesinde kurulmuştur. 2003 yılında yeni baştan düzenlenen müzede, haritacılıkla ilgili eski alet ve malzemelerle, arşivlerden ve yurt içi ya da yurt dışından temin edilen haritalar sergilenmektedir.

Adres: MSB Harita Genel Komutanlığı
Tıp Fakültesi Caddesi Dikimevi-ANK.

Tel: (312) 595 23 38/2394 (Komutanlık izniyle)

Açık bulunduğu günler: Salı ve Perşembe

Açık bulunduğu saatler: 09.30-12.00

14.00-17.30

Jandarma Müzesi

Jandarma Teşkilatı'nın tarihini ve günümüzde ulaştığı seviyeyi her yönüyle tanıtmak ve bu askeri kültür mirasını gelecek kuşaklara aktarmak amacıyla kurulmuştur.

Müze 21 Kasım 2005 tarihinde açılmıştır. Müzenin giriş katında Osmanlı Devleti dönemi sergi salonu, birinci katında ise Cumhuriyet Dönemi sergi salonları yer almaktadır. Bu salonlarda Jandarma Teşkilatı'nın tarihi gelişimi; silahlar, kıyafetler, fotoğraflar bilgi panolarıyla tarih sırasına göre anlatılmaktadır.

Adres: Ahlatlıbel Mah. Çankaya/ANK.

Tel: (312) 464 46 77

Açık bulunduğu günler: Hafta içi her gün

Açık bulunduğu saatler: 09.30-16.30

MSB- Arşiv Müzesi

MSB Arşiv Müdürlüğü Müzesin'de Kırım Savaşı, Trablusgarp Savaşı, Balkan Savaşları, Birinci Dünya Savaşı ve İstiklal Savaşı dönemlerine ait personele yönelik belge ve dokümanlar sergilenmektedir.

Adres: General Şefik Erensü Kışlası Lodumlu Bilkent/ANK.

Tel: (312) 266 27 98

Açık bulunduğu günler: Hafta içi (koordineli)

Açık bulunduğu saatler: 10.00-11.30/14.00-16.00

Hava Kuvvetleri Müzesi

Müze, İstanbul yolunun 12. kilometresinde bulunan Şaşmaz mevkiinde yer alır. 18 Eylül 1988 tarihinde hizmete giren müzenin resmi açılışı Mustafa Kemal Atatürk'ün manevi kızı, ülkemizin ilk kadın pilotu Sabiha Gökçen tarafından gerçekleştirilmiştir. Türk Hava Kuvvetleri demirbaş kaydında bulunan her türlü uçak, silah, mühimmat, yer savunma sistemleri gibi zengin bir koleksiyon tasnif edilerek çağdaş müzecilik anlayışı ile açık sergi alanında sergilenmektedir. Hava Kuvvetleri Komutanlığı'nın kullanmış olduğu bu uçaklardan bir adet eğitim uçağı ve bir adet av-bombardıman uçağının pilot köşküne ziyaretçiler girebilmektedir.

Müzenin kapalı sergi alanında ise Türk ve Dünya havacılığına ilişkin önemli olaylar ve Türk Hava Kuvvetleri tarihçesi zaman-dizinsel olarak çeşitli fotoğraf, maket ve canlandırmalarla sergilenmektedir. İlk yerli

uçaklarımızın ölçekli modelleri, büstler, flamalar ile Osmanlı döneminden günümüze hava subay ve pilot kıyafetleri, Hava Şehitleri köşesi ile yine bu alanda bazı şehitlerimize ve Türk havacılık tarihinde önemli yer tutan pilotlara ait kişisel eşyalar ile biyografileri yer almaktadır.

Müzenin sinevizyon salonunda havacılık temalı çeşitli gösterimler yapılmakta, birinci katta bulunan kafeteryası ziyaretçilere hizmet vermekte ve bahçesinde çocuklar için bir oyun alanı bulunmaktadır. Ayrıca, sosyal etkinlikler kapsamında her yıl müzenin kuruluş yıldönümüne rastlayan aylarda Plastik Model Uçak Yarışması yapılmaktadır.

Adres: Hava Kuvvetleri Müzesi Komutanlığı Etimesgut-ANK.

Tel: (312) 244 85 50 (Komutanlık izniyle)

Açık bulunduğu günler: Pazartesi hariç hergün.

Açık bulunduğu saatler: 09.00-16.30

(Okul ve grup gezileri randevuludur. Randevu için

Tel: (312) 244 85 50/4751



MSB- Arşiv Müzesi



Sakarya Şehitleri Zafer Anıtı ve Müzesi

Sakarya Meydan Savaşı sırasında şehit düşen askerler anısına Polatlı ilçesinin Şehitler Kaşı mevkiinde dikilen anıt 28 Ekim 1973 tarihinde ziyarete açılmıştır. Sakarya Şehitler Anıtı, anıt gövdesi, heykeller ve müzeden oluşur. Anıt gövdesi 915 rakımlı tepeden başlayıp başlangıçtan itibaren daralarak, 420 basamaklı yol boyunca 970 rakımına kadar yükselir. Yolun iki yanında yer alan sütunlar, savaşın üstün düşman güçlerine karşı kazanıldığının ifadesidir. Merdivenli yolun sonunda, Türk Ordusu'nun kazandığı zaferin öyküsünü dile getiren kabartmalar ve müze yer almaktadır. Müzede Sakarya Meydan Savaşını belgelendiren fotoğraflar ve belgeler sergilenmektedir.

Adres: Şehitlerkaşı Tepesi- Polatlı-ANK.

Tel: (312) 623 10 77

Açık bulunduğu günler: Her gün

Açık bulunduğu saatler: 09.00-17.00

Topçu ve Füze Okulu Komutanlığı izni ile.

Topçu ve Füze Okulu Sınıf Müzesi

Topçu sınıfının sosyal, kültürel ve teknik gelişimini dönemlere göre yansıtmak, askeri kültür varlıkları üzerinde askeri tarihimizi

aydınlatacak bilimsel araştırmaları yapmak, tarih ve kültürümüzü gelecek nesillere aktarmak amacı ile kurulan Topçu ve Füze Okulu Sınıf Müzesi 1973 yılı Nisan ayında tamamlanarak hizmete girmiştir.

Müze, müze bahçesi, müze bölümü ve Şeref Salonu olmak üzere 3 ana bölümden meydana gelmektedir. Müze bahçesinde 16. yüzyıldan günümüze kadar çeşitli ordular tarafından kullanılmış top, obüs, ve havanlar sergilenmektedir. Osmanlı, Türk, Memluk, Rus, Alman, Fransız, Avusturya, Belçika, İsveç ve Amerikan orduları tarafından kullanılan demir, demir dövme, tunç, çelik topların 70' ten fazla örneği bahçe bölümünde sergilenmektedir.

Müze bölümünde topçu sınıfınca kullanılan eski yıllara ait kıyafetler, silahlar, ölçme ve tersim malzemeleri sergilenmektedir. Bu bölümde ayrıca 15. ve 19. yüzyıllara ait kesici ve delici çeşitli savaş ve savunma aletleri, kılıçlar, kamalar, zırhlar, başlıklar ve Birinci Dünya Savaşı ve Kurtuluş Savaşı'nda kullanılan Osmanlı ve Yunan haritaları ve muharebe planları sergilenmektedir.

Adres: Topçu ve Füze Okulu Komutanlığı
Polatlı/ANK.

Tel: (312) 623 44 30

Açık bulunduğu günler: Hafta içi her gün

Açık bulunduğu saatler: 09.00-17.00

(Komutanlık izni ile)

ÖZEL MÜZELER

Anadolu Mimarlık ve Mobilya Kültürel Miras Müzesi

Türkiye'nin ilk mimarlık ve mobilya müzesi 25.12.2008 tarihinde açılmıştır. Anadolu mimarisinin iç ve dış mekânlarında kullanılan simgeleşmiş 1000 adet form ve motif, 30 adet saray, köşk, konak, cami ve evden örnekler alınarak, zengin bir kültürel birikimle bütünsel bir Anadolu mimarisi yaratılmıştır.

Binanın dış kaplamasında kullanılan kıızılağaç ABD'den ithal edilmiştir.

Adres: İhsan Doğramacı Cad. Şafak Sitesi.
No: 15 Melik Konağı- Bilkent-ANK.

Tel: (312) 266 10 15-16

Açık bulunduğu günler: Her gün.

Açık bulunduğu saatler: 08.00-11.00

AOÇ Müze ve Sergi Salonu

Atatürk'ün doğduğu ve çocukluk günlerini geçirdiği Selanik şehrindeki evin benzeri olan Atatürk Evi, Ankara'da kendisi tarafından kurulan Atatürk Orman Çiftliği arazisi

üzerinde yer alır. 10 Kasım 1981 tarihinde ziyarete açılmıştır. Yapılan binanın ölçüleri, içine konulan eşyaların ölçü, desen ve biçimleri Selanik'teki evin aynısı olup, yerleştirme düzeni de aslına uygun olarak yapılmıştır.

Ev bodrum katı ile beraber üç katlıdır. Binaya, arka kısımda yer alan taş merdivenli kapıdan girilir. Bodrum katında yönetim odası, kütüphane ve kiler bulunmaktadır. Üst katta bir sofa, misafir odası, sandık odası, Atatürk'ün annesi Zübeyde Hanım'ın odası, Atatürk'ün çalışma odası ve yatak odası vardır.

Adres: Alpaslan Türkeş Cad. Gazi Mah.-ANK.

Tel: (312) 211 01 70/222

Açık bulunduğu günler: Her gün.

Açık bulunduğu saatler: 08.00-18.00



Ankara Çocuk Müzesi

15 Ekim 2011 tarihinde Kubilay Yalçın tarafından Türkiye'nin ilk ve tek, Dünya'nın 23. çocuk müzesi olarak kuruldu.

Ankara Çocuk Müzesi'nde çocuklar eğlenerek ve deneyim yoluyla öğrenirler. Müze aynı zamanda çocuklar için örgün ya da yaygın öğrenme sistemi dışında gerçekleştirilen öğrenme deneyimlerini teşvik eden senaryolar ve programlar sunan bir enstitü niteliğindedir.

Müze temel olarak, var olan yaşam becerilerini geliştirmeyi, çocukların dünyayı bağımsız bir şekilde tanımalarına katkıda bulunmayı ve müze gezisi sürecine katılan öğretmen ve velilerle yapılacak farklı paylaşımlarla üretilen bilgilerin her kesime yayılması için imkânlar sağlamayı amaçlamaktadır.

Adres: Eskişehir Yolu, Armada İş Merkezi,
No: 6 C Blok/13 Söğütözü-ANK.

Tel: (312) 240 50 00 **Faks:** (312) 240 50 53

Açık bulunduğu günler: Her gün.

Açık bulunduğu saatler: 10.00-18.00

Ankara Mehmet Akif Ersoy Edebiyat Müze Kütüphanesi

Müze kütüphanesi "Avrupa Birliği Destinasyon Ödülü" kazanmış olan Ankara'nın Hamamönü semtinde, eski Ankara Evleri'nin mimarisini ve kültürel dokusunu yansıtan iki katlı bir binada hizmet vermektedir. İstiklal Marşı'nın 90. kabul yıldönümü olan 12 Mart 2011 tarihinde açılmıştır.

Kütüphane hem şaire ait eşyaların sergilendiği bir müze hem de şairin yazmış olduğu ve kendisi hakkında yazılmış olan kitapların bulunduğu bir mekân halinde düzenlenmiştir.



Kütüphane-müze koleksiyonunda Milli Mücadele ve Mustafa Kemal Atatürk ile ilgili kitaplar, Ankara ili ve ilçelerini konu alan Kent Kitap ile Kültür ve Turizm Bakanlığı'nın çıkarmış olduğu yayınlar yer alır.

İmzalı kitaplar ile edebiyat alanında ödül almış kitaplar, Türk Edebiyatı eserlerinin Türkçe dışındaki dillerde yayımlandığı eserler ile edebiyat kuramıyla ilgili kitaplar dilbilgisi ve anlambilim ile ilgili kitaplar diğer koleksiyon malzemeleridir.

Adres: Hacettepe Mah. Sarıkadı Sok. No:47
Hamamönü-Altındağ/ANK.

Tel: (312) 312 28 64 **Faks:** (312) 312 28 64

Açık bulunduğu günler: Pazar ve Pazartesi hariç
diğer günler.

Açık bulunduğu saatler: 10.00-19.00

Ankara Üniversitesi Oyuncak Müzesi

A.Ü. Eğitim Bilimleri Fakültesi Oyuncak Müzesi 23 Nisan 1990 tarihinde Türkiye'nin ilk oyuncak müzesi olarak Prof. Dr. Bekir Onur tarafından ziyarete açılmıştır. Müzenin amacı, Türkiye'de hızlı değişim süreci içinde kaybolma tehdidi altındaki oyuncakları korumaktır. Bu amaç bağlamında müze,

oyuncak aracılığıyla, sanayi tarihi, kültür tarihi, eğitim tarihi ve çocukluk tarihi konularında yapılan araştırmalara destek vermektedir. Oyuncak Müzesi geleneksel çocuk oyun ve oyuncaklarının çeşitli örneklerinin de sergilendiği bir müze olmasıyla Türkiye'de çocuk kültürünün araştırılmasına hizmet eden bilimsel bir kuruluştur. Yerli, yabancı, sanayi ürünü ve el yapımı iki bin dolayında oyuncak bulunan müzede koleksiyon beş ana bölümde toplanmaktadır:

Geleneksel Oyuncaklar: Oyunla ilişkilendirilmiş, yerel, el yapımı oyuncaklar (sapan, çember, topaç, bez bebek, beşik, yürüteç, Eyüp Oyuncakları, vb.)

Fabrikasyon Oyuncaklar: Yapıldıkları malzemeye göre sınıflandırılmış olan bu oyuncaklar, sanayi ürünüdür. (Tahta oyuncaklar, teneke oyuncaklar, kâğıt oyuncaklar, plastik oyuncaklar, bebekler ve yumuşak oyuncaklar)

Yabancı Oyuncaklar: Kişisel ya da ticari amaçlarla başka ülkelerden getirilmiş çeşitli oyuncaklardan oluşur. Müzede en eski oyuncaklar (1890) bu grupta yer almaktadır.

Antik Oyuncaklar: Ülkemizin birçok arkeoloji müzesinde sergilenen

antik oyuncakların kopyaları müzede bulunmaktadır.

Yeni Oyuncaklar: Karakter oyuncakları ve popüler kültürün ürettiği oyuncaklardır.

Adres: A.Ü-Eğitim Bilimleri Fak. Cebeci Yerleşkesi
Cemal Gürsel Cad. Cebeci/ANK.

Tel: (312) 363 33 50/3212 **Faks:** (312) 362 33 32

Açık bulunduğu günler: Salı-Çarşamba- Perşembe-
Cuma (randevu ile)

Açık bulunduğu saatler: 10.00-12.00/14.00-16.00

Kapalı bulunduğu aylar: Temmuz, Ağustos, Eylül.

Ankara Üniversitesi Ziraat Fakültesi Müzesi

İlimize armağan edilmek üzere 2007 yılında açılan müze, 1892 yılında İstanbul ili Halkalı semtinde kurulan Ziraat Mektebi'nin, 1898 yılında Ankara Kalaba semtinde açılan Çoban Mektebi'nin ve 30 Ekim 1933 tarihinde eğitim ve öğretime açılan Yüksek Ziraat Enstitüsü'nün izlerini taşır.

Müze zemin katta iki kapalı salon ile üst katta yer alan 10 oda ve 1 koridordan oluşmaktadır. Bu salonlarda Türkiye'de tarım eğitiminin itici gücü olan Yüksek Ziraat Enstitüsü'nden günümüze değin uzanan bir süreçte kullanılmış olan özgün ders araç ve gereci,

işlik ders ve deneyim aleti, türlü böcek örneği, yine türlü tarım araç gereci zaman-dizinsel olarak sergilenmektedir.

Müze, Fakülte'de öğretim üyeliği yapmış eski akademisyenler ve diğer ilgili toplum



kesimlerinden ve kişilerden bağışlanan çok değişik müzelik eşya ile giderek daha çok zenginleşmekte, ulusal düzeyde yalnızca akademik ilgilileri değil, halkın kültürel yakınlığını da kendisine çekmektedir.

Adres: Ankara Üniversitesi-Gümüş Dere Yerleşkesi.

Tel: (312) 596 10 95

Açık bulunduğu günler: Pazartesi-Çarşamba-Cuma

Açık bulunduğu saatler: 10.00-16.00

Ankara Vakıf Eserleri Müzesi

Bina, I. Ulusal Mimarlık Dönemi (1908-1930) olarak adlandırılan ve Cumhuriyetin ilk yıllarını kapsayan dönem içinde, 1927 yılında inşa edilmiştir. 1928-1941 yılları arasında Hukuk Mektebi olarak kullanılmış ve 7 Mayıs 2007 tarihinde Ankara Vakıf Eserleri Müzesi olarak açılmıştır.

Halı, kilim, ahşap, maden, çini, deri ve el yazması eserlerin sergilendiği müzede, 13. ve 14. yüzyıldan kalma ahşap, 16. yüzyıldan kalma el yazmaları, çini ve halılar olmak üzere nadide eserler yer almaktadır. Ayrıca, kültürel faaliyetlerde kullanılmak üzere, hem geleneksel hem de modern süreli sergilerin düzenlendiği Çok Amaçlı Sergi Salonu da müze bünyesinde yer almaktadır.

Adres: Atatürk Blv. No: 23 Opera-Ulus-ANK.

Tel: (312) 311 49 25 **Faks:** (312) 309 89 01

Açık bulunduğu günler: Pazartesi hariç her gün.

Açık bulunduğu saatler: 09.00-17.00

Beypazarı Kent Tarihi Müzesi

1928 yılında inşa edilen Rüstem Paşa Okulu Beypazarı Belediyesi tarafından İl Özel İdaresinden alınarak Beypazarı Kent Tarihi Müzesi olarak düzenlenmiştir. İlk çağlardan günümüze kadar geçen sürede Beypazarı ile ilgili tüm tarihi dönemler, maketler, kalıntılar, her döneme özgü eserler ve tüm belgeler müzede görülebilir.

Akademik çalışmalar için de bir arşivi olan müze, ilçenin tarihini tüm ayrıntılarıyla canlandırmaktadır.

Adres: Rüstem Paşa Mah. Cumhuriyet Cad.

No: 79- Beypazarı-ANK.

Tel: (312) 762 49 00

Açık bulunduğu günler: Pazartesi hariç her gün.

Açık bulunduğu saatler: 09.00-18.00



Beypazarı Tarih ve Kültür Müzesi

Mehmet Nurettin Karaoğuz tarafından Ankara İl Özel İdaresine bağışlanan bina 1977 yılında müze olarak açılmıştır. Klasik Osmanlı mimari özelliklerini taşıyan müze binası 1850 yılı yapımıdır ve 3 katlıdır. Giriş katı taş duvar olup, ahır ve avlu bölmesi olarak kullanılmıştır. Üst katlar ise ahşaptan yapılmış olup, duvarların iç ve dış sıvaları yöresel tatlı kireç ile kaplıdır. Bütün odalarda yüklük, banyo ve sedirlerin bulunması konağın temel özellikleri arasındadır. Ataerkil aile yapısına uygun olarak yapılmış ve yaşanmıştır. Konakta yatak odaları, misafir odaları, çocuk odası, namaz odası, gelin odası ve her katta mutfak ve abdesthane bulunmaktadır.

Etnografik bir müze olup, Osmanlı ve Cumhuriyet dönemine ait Beypazarı ve yöresinin kültürünü yansıtan eşya ve eserler mevcuttur. Beypazarı ilçesinde geçmiş dönemlerde yedi gün olan düşün, âdet, gelenek ve göreneklere yöresel kıyafetlerle odalarda sergilenmektedir. Müze bahçesinde Roma ve Bizans dönemine ait arkeolojik eserler bulunmaktadır.

Müzedeki tüm eserler Beypazarı halkı tarafından bağışlanmıştır.

Adres: Cumhuriyet Mah. Yenice Sk. No:4
Beypazarı-ANK.

Tel: (312) 763 01 66

Açık bulunduğu günler: Pazartesi hariç her gün.

Açık bulunduğu saatler: Yaz: 10.00-18.00
Kış: 09.00-17.00

Beypazarı Tarih ve Kültür Müzesi

Beypazarı Yaşayan Müze

Türkiye'nin ilk uygulamalı kültür müzesi Yaşayan Müze, halk yaşamını ve onun ürettiklerini sergileme düşüncesiyle 23 Nisan 2007 tarihinde eğitimci ve kültür bilimci Dr. Sema Demir tarafından kurulmuştur. 20. yüzyılın hemen başlarında inşa edilmiş tipik bir Osmanlı dönemi Türk evinde hizmet veren Yaşayan Müze aynı zamanda küçük boyutlarda da olsa açık hava müzelerinin Türkiye'deki ilk örneğidir.

Bilindiği üzere, açık hava müzelerinin kullandığı sergileme tekniği, bağlamı kurgulamaya yöneliktir. Çeşitli canlandırma teknikleri ve etkileşimli sergileme yöntemlerini kullanan Yaşayan Müze de bu geleneğin Türkiye'deki temsilcisi durumundadır. Kurulduğu günden bu yana "Geç Osmanlı Döneminde İlan-ı Aşklar, Gelin Kınan Kutlu Olsun, Masal Masal İçinde, Masal Yaşayan Müze İçinde, Milli Mücadelenin Kadın Kahramanları, Mitolojiden Tarihe Tufan ve Aşure" olmak üzere on beşten fazla sergi ve etkinlik düzenleyen Yaşayan Müze'de çalışmaların merkezine ziyaretçi alınmaktadır.

Yaşayan Müze geçmişimizin zengin ve köklü kültürünü ziyaretçilere göstermesinin

ötesinde ziyaretçisine bu kültürü uygulama ve yaşatma olanağı vermektedir. Burada etkinliklerin merkezinde yer alan ziyaretçiler, kültürü etkin bir şekilde öğrenirler. Zira Yaşayan Müze "İşitirim ve unuturum, ama görürsem, hatırlar, yapar ve öğrenirim" cümlesine kendine ilke edinmiştir.

Adres: İstiklal Mah. Çınar Sok No: 17
Beypazarı- ANK.

Tel: (312) 763 22 23

Açık bulunduğu günler: Her gün.

Açık bulunduğu saatler: 08.30-20.30



Beypazarı Yaşayan Müze

Cumhurbaşkanlığı Atatürk Müze Köşkü

Cumhurbaşkanlığı Çankaya Yerleşkesi içinde yer alan Atatürk Müze Köşkü, Mustafa Kemal Atatürk'ün 1921-1932 yılları arasında konut ve çalışma mekânı olarak kullandığı evdir. Türkiye Cumhuriyeti'nin ilk Cumhurbaşkanlığı Konutu olma özelliği taşıyan bina, 1950 yılında ziyarete açılmış ve bu tarihten itibaren Atatürk Müze Köşkü olarak anılmaya başlanmıştır. Bina ve içinde bulunan tüm nesnelere, 2002-2007 yılları arasında yürütülen geniş kapsamlı çalışmalar sonucunda yenilenmiştir.

Rehber eşliğinde gezilen Atatürk Müze Köşkü'nde Mustafa Kemal Atatürk'ün

köşkteki yaşamının yansıtılması yaklaşımı benimsenmiş, ziyaretçilere yaşamın devam ettiği bir ev içerisinde oldukları duygusunun hissettirilmesi hedeflenmiştir.

Adres: Ziya-ül Rahman Cad. 5 No'lu Nizamiye Yıldız-Çankaya/ANK.

Tel: (312) 470 24 85-86 **Faks:** (312) 470 13 41

Açık bulunduğu günler: Pazartesi hariç her gün (Randevu alınması gereklidir)

Hafta sonu ve resmi bayramlarda randevu alınmaksızın 13.00-17.00 saatleri arası ziyaret edilebilir.

Çengel Han Rahmi M. Koç Müzesi

Ankara'nın ilk sanayi müzesidir. Müzenin yer aldığı han 1522 yılında yaptırılmıştır. Kanuni Sultan Süleyman'ın damadı Damat Rüstem Paşa'nın vakfına bağlı olduğu bilinen Çengelhan, Ankara ilinin hanlar bölgesinde özgünlüğünü bugüne kadar koruyabilen ender yapılarındandır. Han, Ankara Kalesi'nin ana giriş kapısının karşısında, eskiden Atpazarı olarak anılan mevkide, bedestenlerin yakınlarına konumlandırılmıştır. Dönemin en büyük dört hanından biri olan Çengelhan, Koç Holding kurucusu Vehbi Koç'un iş yaşantısına başladığı yıllarda kullandığı bir dükkâna da ev sahipliği yapmıştır. 2003-2005 yılları arasında gerçekleştirilen yenileme çalışmasında han, aslına uygun olarak yeniden yapılandırılmıştır.

Müze toplam olarak 32 odada denizcilikten karayolu taşımacılığına, havacılıktan tıbbaya kadar pek çok sanayi kolunun geçmişini gözler önüne seren 4.000'den fazla nesne ile ziyaretçilerini karşılar.

Nesneleri büyüklükleri açısından ise küçük modellerden, buhar motorlarına ve klasik otomobillere kadar uzanan zengin bir çeşitlilik gösterir.

Adres: Necatibey Caddesi Depo Sok No: 1 Altındağ-ANK.

Tel: (312) 309 68 00 **Faks:** (312) 309 12 10

Açık bulunduğu günler: Pazartesi hariç her gün.

Açık bulunduğu saatler:

Hafta içi : 10.00-17.00

Hafta sonu: 10.00-18.00 (1 Ekim- 31 Mart)
10.00-19.00 (1 Nisan- 30 Eylül)



Meteoroloji Müzesi

1908 yılında Ziraat Mektebi olarak inşa edilen binada Halide Edip Adıvar tarafından Anadolu Ajansı kurulmuş ve bina 27 Aralık 1919 tarihinden itibaren Atatürk ve çalışma arkadaşlarının karargâhı olarak 6 ay süreyle hizmet vermiştir. Atatürk'ün kaldığı ve Kurtuluş Savaşı harp planlarını hazırladığı oda, kullandığı çalışma masası, soba, perdeler ve halı ile Atatürk Odası adıyla müze haline getirilmiştir.

Müze, Meteoroloji Teşkilatı'nın kuruluşundan bugüne kadar, meteoroloji alanında Türkiye'deki gelişmelerin izlenmesi ve gelecek kuşaklara aktarılması amacıyla yüzlerce alet ve belgeyi sergiler.

Adres: Meteoroloji Gn. Md. Kütükçü Ali Bey Cad
No: 4 Kalaba-Keçiören-ANK.

Tel: (312) 302 24 19 **Faks:** (312) 302 25 51

Açık bulunduğu günler: Pazartesi hariç her gün.

Açık bulunduğu saatler: 09.00-17.00

MTA- Tabiat Tarihi Müzesi

Türkiye'nin ilk ve en büyük Tabiat Tarihi Müzesidir. Maden Tetkik ve Arama Genel Müdürlüğü bünyesinde 7 Şubat 1968 tarihinde, kurumun arazi çalışmalarında toplanan örneklerin sergilenmesi ve

depolanması amacıyla kurulmuştur. Müze, yerleşke içinde yapılan yeni binasında hizmet vermeye devam etmektedir. Türkiye'nin ve dünyanın çeşitli yerlerinden derlenmiş, doğa tarihini anlatan çok sayıda fosil, kayaç, mineral ve maden örnekleri müzede sergilenmektedir.

Üç kattan oluşan müzenin giriş katında uzaya yolculuk yapacak, Güneş Sistemi içindeki gezegenleri yakından tanıyacak, ay taşı, yıldırım taşı ve uzayın postacıları olan gök taşlarını inceleme fırsatı bulacaksınız. Görme engelli vatandaşlarımız için hazırlanmış özel bölüm ile de Türkiye'de bir ilke daha imza atılmıştır. Okul öncesi ve ilkokul öğrencileri için Eğitim Alanı ile sosyal etkinlikler için Sergi Alanı, kafeterya ve Konferans salonu da binanın giriş katında yer almaktadır.

Geçmiş yaşantıların kanıtları olan omurgalı ve omurgasız hayvanlara ait fosiller ve bitki fosilleri, 140 milyon yıl öncesine ait etobur dinazorlar, Maraş Fili ve Balina iskeleti müzenin birinci katında yer alırlar. Diyorama Bölümü (Türkiye'nin hayvan ve bitkilerine ait canlandırma vitrinleri), mağara modeli, çökeltme ortamını gösteren maket ve Prehistorya (tarih öncesi insanların kullandığı alet ve malzemelerin sergilendiği) bölümü yine müzenin birinci katında yer alır.

Türkiye'nin ve dünyanın çeşitli yerlerinden mineraller, süs taşları ve kayaç örnekleri ile Türkiye'de madencilik tarihine ilişkin örnekler müzenin ikinci katında yer alır.

Adres: Maden Tetkik ve Arama Genel Müdürlüğü
Eskişehir Yolu Balgat/ANK.

Tel: (312) 201 23 96-97

Açık bulunduğu günler: Pazartesi hariç her gün.

Açık bulunduğu saatler: 09.00-16.00



Mustafa Ayaz Vakfı Plastik Sanatlar Müzesi

Mustafa Ayaz'ın farklı dönemlerine ait eserlerinin sergilendiği müze yaklaşık olarak 5.000 metre karelik kullanım alanına sahiptir. Binada müze katları dışında sanat galerisi, atölyeler, kütüphane, hediyelik eşya bölümü ve müze kafe bulunmaktadır.

Giriş katında yer alan Mustafa Ayaz Sanat Galerisi'nde yerli ve yabancı sanatçılara yönelik periyodik sergiler düzenlenmekte, atölyelerde ise güzel sanatlar fakültelerine hazırlık, resim, heykel ve seramik kursları verilmektedir.

Adres: Ziyabey Cad. No:25 Balgat/ANK.

Tel: (312) 285 89 98 **Faks:** (312) 286 29 89

Açık bulunduğu günler: Pazartesi hariç her gün

Açık bulunduğu saatler: 10.00- 18.00



Ankara Olgunlaşma Enstitüsü 100. Yıl Müzesi

Atatürk'ün doğumunun 100. yılı nedeniyle 24 Kasım 1981 tarihinde Enstitü bünyesinde kurulmuştur. Müze kaybolmaya yüz tutmuş etnografik eserleri korumak, yaşatmak, yeni nesillere aktarmak, enstitüyü ziyaret eden yerli ve yabancı konuklara Türk kültürü ve el sanatlarını tanıtmak amacıyla kurulmuştur.

Kültür ve Turizm Bakanlığı, Anıtlar ve Müzeler Genel Müdürlüğü tarafından denetlenen müze üç bölümden oluşmaktadır. Eserlerin büyük bir kısmı Osmanlı İmparatorluğu son dönemine aittir. Birinci bölümde gümüş kullanım eşyaları ve takılar, ikinci bölümde el emeği göz nuru nakışlar ve üçüncü bölümde Atatürk'e ait fotoğraflar ve müze anı defterinin bulunduğu Şeref Köşesi yer alır.

Adres: Ankara Olgunlaşma Enstitüsü Atatürk Bulvarı No: 41 Sıhhiye-ANK.

Tel: (312) 324 32 65 **Faks:** (312) 309 48 92

Açık bulunduğu günler: Cumartesi-Pazar hariç her gün.

Açık bulunduğu saatler: 09.00-12.00/13.30-16.00

ODTÜ Arkeoloji Müzesi

ODTÜ Arkeoloji Müzesi Türkiye'nin ilk üniversite müzesi olarak 1960'lı yıllarda üniversitenin kuruluş sürecinde dönemin rektörü Sayın Kemal Kurdaş'ın öngörüsü ile hayat bulmuştur. Müze düşüncesinin ortaya çıkmasına yol açan gelişme yerleşke içinde bulunan arkeolojik alanlarda kazıların başlaması olmuştur. Türkiye Cumhuriyeti'nin ilk kazısı olan ve Atatürk tarafından bizzat başlatılan Ahlatlıbel arkeolojik alanı günümüz ODTÜ yerleşkesi içinde kalmaktadır.

1962 yılında başlatılan Yalıncağ kazıları ve daha sonra Koçumbeli'de yürütülen arkeolojik kazılardan ele geçen arkeolojik eserler ile 1967-1968 yıllarında yine ODTÜ tarafından yürütülen Ankara Frig tümülüs kazılarında çıkan eserlerden oluşan bir müzenin kurulması 1969 yılında gerçekleştirilmiştir.

ODTÜ Müzesinin asma katında Koçumbeli ve Yalıncağ merkezlerinde yapılan kazılardan ele geçen eserler sergilenmektedir. MÖ 2.500-2.300 yıllarına tarihlenen Koçumbeli'nden gelen eserler daha çok günlük çanak-çömlek örnekleri, taş ve kemik aletler, idoller, hayvan figürinleri, ağırsaklar ve damga mühürlerden oluşmaktadır. Yalıncağ'ta ele geçen eserler

ise, burada MÖ 7. yüzyıldan günümüze kadar kesintisiz bir yerleşim olduğunu göstermektedir. Yerleşmedeki zaman dizini en iyi şekilde çanak-çömlek örnekleri ve sikkelerden izlenebilmektedir. ODTÜ arazisi ile Atatürk Orman Çiftliği ve Bahçelievler arasında kalan Frig nekropolünde yapılan kazılardan ele geçen eserler ise Müze'nin birinci katında sergilenmektedir. Frig nekropolünde saptanabilen 14 tümülüsten ODTÜ yerleşkesine yakın olan üçünün yeni bilimsel kazı teknikleri ile açılması Frig kültürüne ait ilginç bulguları ortaya koymuştur. Ayrıca Beştepeler - Gençlerbirliği tümülüsü ölü yakma alanında 1986-1988 yıllarında yapılan kurtarma kazılarından çıkarılan çok sayıda ve çeşitli formlarda ölü yakma kapları ile yanmış tören arabası parçaları da bu tarihten sonra Müze'de Ankara Frig eserleri katında diğer üç Tümülüs eserleriyle beraber sergilenmeye başlanmıştır.

Adres: İnönü Bulvarı ODTÜ Yerleşkesi-Yenimahalle-ANK.

Tel: (312) 210 22 09

Açık bulunduğu günler: Hafta içi her gün

Açık bulunduğu saatler: 09.00-16.00

Prof. Dr. Ülker Muncuk Müzesi

Kız Teknik Yüksek Öğretmen Okulunun bir grup idealist öğretmeni ve Ülker Muncuk başkanlığında 1974 yılında söz konusu okulun bünyesinde kurulmuştur. Müze, 02.07.1982 tarihinde Turizm Bakanlığı tarafından Kültür Varlıkları ve Müzeler Genel Müdürlüğüne bağlanmış ve Etnoğrafya Müzesi Müdürlüğü denetiminde faaliyet göstermeye başlamıştır. Müze, 31.03. 2006 tarihinde Gazi Üniversitesi Senatosu kararı ile Prof. Ülker Muncuk Müzesi olarak isimlendirilmiştir.

Adres: G.Ü.- M.E. F. Emniyet Mah. Muammer Yaşar Sok. Bostancı Cad No 15 Beşevler-ANK.

Tel: (312) 216 28 78

Açık bulunduğu günler: Hafta içi her gün her gün.

Açık bulunduğu saatler: 08.30-12.30/13.30-17.30

PTT Pul Müzesi

Ulus semtinde yer alan Milli Emlak ve Eytam Bankası binası yenilenerek 2013 yılında PTT Pul Müzesi olarak hizmete açılmıştır. Müzede, Haberleşme Tarihi, geçmişten günümüze postada kullanılan malzemeler, tarihimize

ışık tutan eserlerin yanı sıra, Osmanlı ve Cumhuriyet Dönemi pulları, konulu pullar (Atatürk, Tarih, Turizm, Doğa, Spor, Taşıt, Kültür Varlıklarımız), çocuk pulları, dünya pulları, posta kartları, ilk gün ve özel gün zarflarına da yer verilmiştir.

Ayrıca, müze içinde çocukların kendi başına oyunlar oynayabileceği ekranlar, sinema ve çok amaçlı salonların yanı sıra etkileşimli uygulamalar için atölye, çeşitli kurum ve kişi kullanımları için sergi salonu bölümleri ve ziyaretçilerin dinlenebileceği kafeterya ile çeşitli pulların satın alınabileceği satış bölümlerine de yer verilmiştir.

Adres: Anafartalar Mah. Atatürk Blv. No: 13 Ulus-ANK.

Tel No: (312) 509 50 92

Açık bulunduğu günler: Pazartesi hariç her gün

Açık bulunduğu saatler: 08.30-17.30

Sebahattin Yıldız Müzesi

Müze, Türkiye’de ve dünyada kültürel mirasın ve sanatın korunması, araştırılması, sergilenmesi ve yayımlanması için çağdaş, standart ve etik değerlere bağlı kalan bir anlayışla müzecilik sergileme ve kültürel miras yönetimi faaliyetlerini yürütmeyi amaç edinmiştir.



Koleksiyonu her gün genişlemekte olan müze, bu eserlerin korunması ve ilmi olarak araştırılarak yayımlanması amacıyla koruma uygulamaları ve araştırma hizmetleri de yürütmektedir. Hedefi ülke kültürel mirasının korunması konusunda lider bir enstitü olmak ve kültür varlıklarının gelecek kuşaklara aktarılmasını sağlamaktır. Müze koleksiyonunda Eski Tunç devrinden Bizans devrine kadar uzanan bir süreçte toplanan arkeolojik eserler ile Türk ve İslam Kültürünü yansıtan çok sayıda etnografik eser yer almaktadır.

Adres: Turan Güneş Bulvarı 571. Cadde No: 30 Yıldız-Çankaya-ANK.

Tel: (312) 491 61 71

Açık bulunduğu günler: Pazartesi hariç her gün (Randevu ile)

Açık bulunduğu saatler: 09.00-17.00

MKE- Sanayi ve Teknoloji Müzesi

MKE Kurumu, silah-mühimmat gibi askeri ihtiyaçları karşılayan bir kuruluş olarak tanınmasına rağmen, bilhassa, ülkemizin sanayileşme çabasına yönelik geniş katkıları ile sivil sektöre öncülük etmiş, malzeme ve makine üretimlerinde ilkleri gerçekleştirmiş, sanayileşme süreci içinde yetişmiş insan gücü ile bir okul, teknoloji gücü ile de bir ekol oluşturmuştur.

MKE Sanayi ve Teknoloji Müzesi, MKE kurumunun Türkiye sanayi tarihinin yazılmasında, birçok yeni kurumun ve Türkiye’nin üretim kültürünün oluşmasında yaptığı katkıları görünür kılmak amacıyla kurulmuştur. Bu şekilde, başta MKE olmak üzere, ülke sanayisine yön vermiş kurumlara ve kişilere ait eserler ile endüstri ve mühendislikle ilgili eşyaların ve belgelerin toplanması, bunlara ev sahipliği yapılması, araştırılması, korunması ve sergilenmesi sağlanmış ve müze 22 Mayıs 2013 tarihinde hizmete açılmıştır.

Adres: MKE Genel Müdürlüğü Tandoğan Yerleşkesi-ANK.

Tel: (312) 296 16 57

Açık bulunduğu günler: Resmi tatil günleri hariç, hafta içi her gün.

Açık bulunduğu saatler: 09.00-17.00

75. Yıl Cumhuriyet Eğitim Müzesi

1988 yılında Milli Eğitim Bakanlığı tarafından açılan Eğitim Müzesi, Atatürk Lisesi yanında geniş bir bahçe içinde yer alan tek katlı müstakil bir binada hizmet vermektedir.

Müzedede eğitime yönelik araç ve gereçler bulunmaktadır. Her yıl planlı olarak müzeyi Ankara'daki ilk ve ortaöğretim öğrencileri ile üniversitelerin öğretmenlik bölümünde eğitim gören öğrencileri ziyaret etmektedir.

Adres: Strazburg Caddesi, Lale Sokak No: 11
Sihhiye-ANK.

Tel: (312) 232 04 24

Açık bulunduğu günler: Hafta içi her gün

Açık bulunduğu saatler: Kış 09.00-12.30/13.30-16.00

Yaz: 09.00-12.30/13.30-17.00

Somut Olmayan Kültürel Miras Müzesi

Gazi Üniversitesi Türk Halkbilimi öğretim üyelerinin özverili çalışmaları ve Ankara Kalkına Ajansı'nın maddi katkıları sonucu 28 Mayıs 2013 tarihinde açılan müze, kendi alanında Türkiye'nin ilk müzesidir. Müze kuruluşuna, Kurucu Başkan Prof. Dr. M. Öcal Oğuz müzecilik ve halkbilim konularında



deneyimlerini aktararak, Altındağ Belediye Başkanı Veysel Tiryaki de Ankara'nın Hamamönü semtindeki bir konağı Gazi Üniversitesi Türk Halkbilimi Araştırma ve Uygulama Merkezi'ne tahsis ederek katkı sağlamışlardır.

Müze, temel olarak Ankara'yı "bürokrasi/memur kenti" görünümünden kurtararak kültür turizmi merkezlerinden biri haline getirmeye katkıda bulunmayı, tarihi ve kültürel değerleri ortaya çıkarmak için alan çalışmaları yapmayı ve bu çalışmalardan elde edilen verileri müzede uygulama modellerine dönüştürerek gelecek kuşaklara aktarımı sağlamayı hedeflemektedir.

Müze'nin etkinlikleri ilin ilçe ve köylerinde yapılan araştırmalar sonucu elde edilen verilerin uygulamalı olarak sunulmasından oluşur. Karagöz-Hacivat, Orta Oyunu, Meddah Gösterileri, Köy Seyirlik Oyunları, Çocuk Oyunları müzenin sergilediği geleneksel oyunlar arasındadır. İhlamur Baskı ve Ebru sanatı gibi el sanatları da müzenin etkinlikleri arasında yer alırlar. Ayrıca, Ankara Masalları, Türküleri, Hikâyeleri, Ninnileri, Manileri, Geleneksel Sohbet Toplantıları, temsili Kına Gecesi, Diş Hediği, Asker Kınası gibi birçok kültürel değer müzede uygulamalı olarak yaşatılmaktadır.

Adres: Talatpaşa Bulvarı, Öz Sokak Altındağ-ANK.

Tel: (312) 311 20 34

Açık bulunduğu günler: Pazartesi hariç her gün.

Açık bulunduğu saatler: 09.00-18.00

Toprak Mahsulleri Ofisi Müzesi

Çok sayıda medeniyete beşiklik yapan, değişik toplulukların ve milletlerin yerleşim yeri ve son olarak da bize vatan olan Anadolu, bilinen tarihi itibarıyla ağırlıklı olarak hep bir tarım ülkesi olmuş, tarım ürünleri içinde tahıl ilk sırayı almıştır. TMO 1938 yılından bu yana yokluk anlarında, zor günlerinde, sevinç ve

mutluluklarında insanımızın güvencesi olmuş, görevini başarıyla sürdürmüş ve daha uzun yıllar da sürdürmeye devam edecektir.

Tahılla ilgili eşyaların bir müze ortamında muhafaza edilmesi, ekmeğini yediğimiz bu topraklara ve bu işin çilesini çeken insanımıza karşı bir kadirşinaslık örneği olacağı düşünülmüştür. Öte yandan belki de dünyada başka bir örneği olmayan Çiftçi-Tahıl-Ofis Müzesi teşkil edilmesi ve kültür mirasımızın korunması konusu hem gelecek kuşaklara hem de camiaya karşı bir sorumluluk olarak kabul edilmiştir. Bu düşünceyle yurdun değişik yörelerinden ve özellikle tüm taşra teşkilatlarından toplanan eşyalar kurumun Güvenlik Ek Tesisleri'nde müze disiplini içinde sergilenmeye hazır hale geldikten sonra 2009 yılında TMO müzesi kurulmuştur.

Adres: TMO Ek Tesisleri, İstanbul Yolu 9. km
Güvercinlik/ANK.

Tel: (312) 591 42 24 **Faks:** (312) 591 42 38

Not: Randevu alınarak ziyaret edilebilir.

T.C. Ziraat Bankası Müzesi

Müze, 1926-1929 yılları arasında İtalyan Mimar Giulio Mongeri tarafından yapılan ve I. Ulusal Mimarlık Dönemi yapılarından biri olan Ziraat Bankası Genel Müdürlük binası Şeref Salonu'nda yer almaktadır. Bankanın 118. kuruluş yıldönümünün kutlandığı 20 Kasım 1981 tarihinde, dönemin Danışma Meclisi Başkanı Şadi İrmak tarafından açılmıştır. Ülkemizin ilk ve tek banka müzesi olma özelliğini taşır.

Başlangıcından bugüne kadar Türkiye bankacılık sisteminin ticari, ekonomik, siyasi, kültürel, sanatsal ve eğitsel değişimi ile günümüze kadar gelen gelişimi gösterme özelliğine sahip olan Ziraat Bankası Müzesi, bu özellikleri içinde barındıran ve bankacılık sisteminde kullanılan pek çok antika nesneyi, tarihi bir atmosfer içinde sergilemektedir.

Adres: Doğan Bey Mah. Atatürk Bulvarı No: 8
Ulus-ANK.

Tel: (312) 584 20 00

Açık bulunduğu günler: Hafta içi her gün
(Genel Müdürlük izni ile)

Açık bulunduğu saatler: 09.00-12.30- 13.30-17.30



Milli Mücadelede Atatürk Konutu ve Demiryolları Müzesi ve Atatürk Vagonu

Direksiyon Binası olarak bilinen bina, Bağdat Demiryolu'nun yapımı sırasında 1892 yılında yapılmıştır. Atatürk'ün Ankara'ya geldiği 27 Aralık 1919 tarihinden 1922 yılına kadar Başkomutanlık karargâhı ve konutu olarak kullanılmış ve en önemli iç ve dış kararlara tanıklık etmiştir. Türkiye Cumhuriyeti Devlet Demiryolları yakın tarihimize ışık tutan ve özellikle Türkiye Cumhuriyeti'nin ve TCDD'nin kuruluş yıllarında kullanılan paha biçilmez eserlerin sergilendiği bu binayı yeniden düzenleyerek 24 Aralık 1964 tarihinde Müze olarak Ankara'nın kültür tarihine kazandırmıştır. Büyük Önder Mustafa Kemal Atatürk'ün şahsi eşyaları ile milli mücadeleye tanıklık etmiş bulunan eşya ve mobilyaların konservasyon, bakım-onarım ve restorasyonuna yönelik olarak 16 Nisan 2012 tarihinde başlayan çalışmalar tamamlanarak, TCDD'nin 156. kuruluş yıldönümü olan 23 Eylül 2012 tarihinde tekrar ziyarete açılmıştır.

Adresi: TCDD Gar Alanı/ANK.

Tel: (312) 309 05 15/4084 **Faks:** (312) 324 40 61

Açık bulunduğu günler: Cumartesi, Pazar ve dini bayramlar hariç her gün.

Açık bulunduğu saatler: 09.00-12.00
13.00-17.00

TCDD Müzesi ve Sanat Galerisi

Büyük Önder Atatürk'ün “büyük istasyonlara otel yapılınsın” talimatı gereği, Ankara Gar binalar topluluğu içinde bulunan ve demiryolları mimarlarından Kemal Süha Esen tarafından “Ankara Otel” olarak 1924 yılında projesi çizilen bina, bu amaçla kullanılmamıştır. İki katlı olan taş bina, 1990 yılında TCDD tarafından yenilenmiş ve



giriş katı Sanat Galerisi, ikinci katı da Demiryolları Müzesi olarak Ankara'nın kültür hayatına katılmıştır. TCDD'nin tanıtımına büyük katkı sağlayan ve binlerce kişinin takip ettiği sergiler, böylesine tarihi öneme haiz bir mekânda sanatçı ile sanatseveri buluşturmakta ve ziyaretçilerin geniş bir bölümünün TCDD ile ilk kez tanışmasına, dolayısıyla da Demiryolları ile seyahat etmelerine sebep olmaktadır.

Adres: TCDD Gar Alanı-ANK.

Tel: (312) 309 05 15 /4094 **Faks:** (312) 324 40 61

Açık bulunduğu günler: Pazar, Pazartesi ve dini bayramlar hariç her gün.

Açık bulunduğu saatler: 09.00-12.00
13.00-17.30

TCDD Malı Köy Tren İstasyonu Müzesi

Ankara-Eskişehir hattında bulunan Malı Köy, Polatlı ilçesine bağlı bir yerleşim merkezidir. Burada bulunan demiryolu istasyonu Sakarya Meydan Savaşının geçtiği bu bölgede ulusun kaderini etkilemiş çok önemli bir istasyondur.

Komuta merkezinden sonra en önemli üs olan istasyon, Sakarya Meydan Savaşının tüm ihtiyaçlarını karşılayan ve yaralı askerlere ilk tedavinin uygulandığı yer olmuş ve savaş esnasında revir, askeri mühimmat ve lojistik merkezi ile askeri uçak pisti olarak kullanılmıştır.

Müze, 5.713 şehit adına dikilen şehitlik anıtı, Mustafa Kemal Atatürk'ün sivil giysili anıtı, TCDD tarafından onarılan ve Sakarya Meydan Savaşı sırasında kullanılan 1897 tarihli alman yapımı lokomotif ile 1909 tarihli alman yapımı vagon, o zamanki uçakların aslına uygun olarak yapılan 2 uçak ile istasyon binasından oluşur. Tren ve uçakların bulunduğu bölümler, uçak ve tren sesleri eşliğinde gezilebilmektedir.

Kurtuluş Savaşının heykeller ve görsel materyalle temsil edildiği müzede, o dönemde kullanılan demiryolu malzemeleri de sergilenmektedir.

Adres: Malı Köy Tren İstasyonu-Polatlı (Ank-Esk yolu 30.km- OSB sapağından 6 km içerde) Polatlı-ANK

Tel: (312) 640 10 81

Açık bulunduğu günler: Her gün

Açık bulunduğu saatler: 09.00-17.00



TED Ankara Koleji Okul Müzesi

TED Ankara Koleji Vakfı Okulları'nın kuruluş yılı olan 1931 yılından günümüze kadar süren tarihsel birikimini gelecek kuşaklara aktaran "Okul Müzesi", İncek yerleşkesinde, idari binanın zemin katında yer alır. 21 Mayıs 2008 tarihinde açılan müze, Kültür ve Turizm Bakanlığı'nın 25.07. 2008 tarih ve 137703 sayılı oluru ile "Özel Müze" statüsü kapsamına alınmıştır. Okul müzesine girmeden önce ziyaretçileri, 1937 yılından 2005 yılına kadar kullanılmış olan, Ziya Gökalp Caddesi'ndeki okul binalarının orijinaline sadık kalınarak yapılmış maketi karşılamaktadır. Müzeye girildiğinde göze çarpan fotoğraflardan ilki, 1938 yılında TED Ankara Koleji öğrencisi olan Semra Baydar'ı, 19 Mayıs Stadyum'unda Gençlik ve Spor Bayramı töreni sırasında, TED rozetini Ata'nın ceketine takarken gösteren büyük boy fotoğraftır.

Müzedede çeşitli temalardan oluşmuş galerilerde, geçmişten günümüze okul, etkinlik, öğretmen, öğrenci fotoğrafları, temsili sınıf, önemli tarihi vesikalar, diplomalar, belgeler, ders ve büro aletleri, müzik aletleri, el yazması notalar, yaklaşık 30.000 mezunun

yıllık fotoğrafları, bilgileri ve "Biz Kimiz" oyununu içeren yazılımın kullanıldığı bilgisayar ve spor köşesi yer almaktadır.

TED Ankara Koleji, öğrencilerinin neredeyse Cumhuriyet ile yaşıt okulun tarihini öğrenmeleri için müzeye gezi programları düzenlenmekte, ayrıca veliler, mezunlar ve başka okullardan gelen öğrenci grupları da müzeye yoğun ilgi göstermektedir.

Adres: TED Ankara Koleji Vakfı Okulları
Taşpınar Mah. 2800. Cad. No: 5
İncek-Gölbaşı/ANK.

Tel: (312) 586 90 00

Açık bulunduğu günler: Hafta içi her gün.

Açık bulunduğu saatler: 09.00-16.00



Türk Telekom Telekomünikasyon Müzesi

Eğitim, bilim ve teknoloji müzesi olarak iletişim alanında aktif eğitici anlayışıyla hazırlanmış ilk ve tek uygulamalı müze olarak nitelendirilmektedir. Hızla gelişen iletişim teknolojisinin tarihi boyutu, dokunarak, kullanarak ve uygulama yapılarak görülebilen Telekomünikasyon Müzesi, sergilenen 402 parça eser ile ziyaretçilere tarihi bir yolculuk yaptırmaktadır.

Asıl hedef kitlesi eğitim kurumları olan, bununla birlikte tüm yaş gruplarına da hitap eden müze, iki sergileme, bir uygulama salonu olarak düzenlenmiş iç içe 3 salondan oluşmaktadır.

Müze ziyareti ücretsiz olup, okul ve grup ziyaretlerinde randevu alınması gerekmektedir.

Ankara dışından gelecek gruplar için Cumartesi günler de açıktır.

Adres: Türk Telekomünikasyon AŞ Gen. Md.
Turgut Özal Bulvarı Aydınlıkevler-ANK.

Tel: (312) 555 23 98 **Faks:** (312) 313 23 99

Açık bulunduğu günler: Hafta içi her gün

Açık bulunduğu saatler: 08.00-12.30

13.30-18.00



TRT Yayıncılık Tarihi Müzesi

Türkiye'nin ilk ve tek kamu yayıncı kurumu olarak, geçmişini bugüne taşımak ve tekrar canlandırmak için kurulan TRT Yayıncılık Tarihi Müzesi, 200'den fazla TRT çalışanının 4 yıllık çalışması ile gerçekleştirilmiştir.

TRT Müzesi, radyo ve televizyon yayıncılığı sürecinin sadece izlenmediği, aynı zamanda uygulanabildiği bir yapıya sahiptir. Müze içinde hazırlanan çeşitli stüdyolar, görsel ve işitsel yayıncılığın geçirdiği süreçleri uygulamalı olarak göstermeyi amaçlar.

Transistörlü radyolardan siyah-beyaz ekranlara, günümüzde 3D yayınlara uzanan yayıncılık teknolojisinin geldiği son noktayı resmeden bir sergilemenin yanı sıra, bu sürece tanıklık eden işitsel ve görsel arşivin de sunulduğu müze, yayıncılığın öncesini ve geçirdiği süreçleri uygulamalı olarak göstermeyi de amaçlar.

Yayıncılığın temel taşlarının anlatıldığı çeşitli eğitim ve tanıtım filmleri ile müze kapsamındaki araştırma kütüphanesi, müzenin sadece seyirlik olmadığını, öğrenmek için de pek çok alternatifini içerdiğini gösterir.

Müze, Türkiye Radyo Televizyon Kurumu Genel Müdürlük yerleşkesi içinde yer almaktadır.

Adres: TRT Genel Müd. Turan Güneş Bulvarı
Oran/ANK.

Tel: (312) 463 28 38 **Faks:** (312) 463 28 48

Açık bulunduğu günler: Hafta içi hergün
(Resmi tatiller süresince ve
yılbaşı kapalıdır)

Açık bulunduğu saatler: 10.00-17.00

Türk Hamam Müzesi

Müze, hamam kültürünü belgeleme, sergileme ve geleceğe aktarma düşüncesiyle kurulmuştur. Bir başka deyişle, evrensel ve toplumsal hafızada yer etmiş Türk hamam kültürü bir bütün olarak korunmaya ve gelecek nesillere aktarılmaya çalışılmaktadır. Türk hamam ve temizlik kültürünü konu alan müze gerek ele aldığı konu, gerekse kullandığı müzecilik teknikleri açısından Türkiye'nin ilk ve tek müzesidir.

Müze, hamamların mimari özelliklerini, yıkanırken kullanılan eşyaları sergilemenin yanı sıra törensel hayat içinde hamamların yerini anlatan "kına (gelin) hamamı" sergisi, "hamam anası, hamam babası" ve "külhanbeyi" canlandırmaları ile Türk hamam kültürünü yorumlamaktadır. Ankara Kalkınma Ajansı ve Yaşayan Müze'nin desteğiyle kurulan müzenin kurucusu, Gazi Üniversitesi Edebiyat Fakültesinde "Halkbilimi Müzeciliği" dersleri veren Dr. Sema Demir'dir.

Adres: Cumhuriyet Mah. Yenice Sok. No:23
Beypazarı-ANK.

Tel: (312) 763 22 24

Açık bulunduğu günler: Her gün.

Açık bulunduğu saatler: 08.30-20.30

Türk Hava Kurumu Müzesi

Tarihi nitelikteki yapıların yer aldığı bir bölge olan Ulus'ta bulunan Müze, 19 Mayıs 2002 tarihinde hizmete açılmıştır. Müze yerleşkesi 287 metre kare kapalı alan ve 7294 metrekare açık alandan oluşmaktadır. Yerleşke içinde, Tarihi Paraşüt Kulesi (Tescilli Anıt Eser), orijinal uçakların sergilendiği bahçe ve belgelerin teşhir edildiği müze binası yer alır.

Müze, THK ve Türk Sivil Havacılık Tarihi hakkında 747 adet belge ve fotoğraf sunumu ile her yaşta ziyaretçinin havacılık bilgisini

zenginleştirmektedir. Ziyaretçilere, müze bahçesinde sergilenen helikopterin pilot köşkünü inceleme imkânı sağlanmaktadır. Tarihi kuleden paraşüt öğretmenleri gözetiminde atlayışlar yapılabilmektedir.

Adresi: Hipodrom Cad. No 2 Ulus-ANK.

Tel: (312) 311 30 13 **Faks:** (312) 311 48 40

Açık bulunduğu günler: Pazartesi hariç her gün.

Açık bulunduğu saatler: Kış 09.00-18.00
Yaz 10.00-19.00



Türkiye Barolar Birliği Hukuk Müzesi

Türkiye Barolar Birliği Hukuk Müzesi, 3 Nisan 2012 tarihinde Avukatlar Haftası'nda açılmıştır. Türkiye'nin ilk ve tek hukuk müzesidir.

Müze koleksiyonunda, düşünce ve uygarlık tarihinin gelişimine paralel olarak hukukun geçirdiği tarihsel dönüşümü görsel olarak yansıtan sanatsal nesnelere bulunmaktadır. Müze demirbaş kaydında çeşitli dönemlere ait hukukçu giysileri, hukuksal belgeler, hukukçuların kullandığı eşyalar, Osmanlıca hukuk kitapları, fotoğraflar, foto kartlar ve heykeller bulunmaktadır. Müze, mitolojiden başlayarak günümüze kadar hukuk dünyasında görsel bir yolculuk sunmaktadır.

Müzedeki toplam olarak 421 adet eser sergilenmektedir.

Adres: Oğuzlar Mah. Barış Manço Cad.
Av. Özdemir Özok Sokak No: 8 Balgat/ANK.

Tel: (312) 292 59 09 **Faks:** (312) 286 55 65

Açık bulunduğu günler: Resmi tatiller hariç
hafta içi her gün.

Açık bulunduğu saatler: 09.30-18.00

Türkiye Ormancılık Müzesi

Ormancılık konusunda bir ihtisas müzesi olan Ormancılık Müzesi, Türkiye'deki ormancılığın tarihsel gelişimini tanıtmayı ve orman ve ormancılık konusunda halkı bilgilendirmeyi amaçlamaktadır.

Birçok farklı bölümden oluşan müzede önemli bir fosil koleksiyonu da bulunmaktadır. İki milyon yıllık kızılçam fosili, 350 milyon yıllık karbonifer fosilleri, 50 milyon yıllık sarıçam fosilleri görülmeye değerdir. Bir başka bölümde ise 14 milyon yıllık Miyosen devri bitki ve hayvan topluluğu fosilleri yer alır. Özellikle günümüzde sadece ABD'de yetişen kızılçam fosili geçmişte Anadolu bitki topluluğu zenginliğini tanıtmaya açısından bir belge niteliğindedir.

Müzedeki ayrıca Orman Mühendisliği'nde kullanılan arazi ve büro malzemeleri, diplomalar, orman kanunları, yazışmalar kitaplar ve albümlerle Türkiye'deki ormancılığın 150 yıllık tarihi de anlatılmaktadır. Müzede küçük ziyaretçiler için mumyalanmış hayvan örnekleri, böcekler, ağaç kesitleri, fotoğraflar ve karikatürler de yer almaktadır.

NOT: Türkiye Ormancılık Müzesi'nin faaliyet göstermiş olduğu Orman Genel Müdürlüğü Gazi Yerleşkesi'nin Başbakanlığı'na devredilmesi nedeniyle müze binası boşaltılarak bir yıl süreyle kapatılmıştır.

Ulucanlar Cezaevi Müzesi

Ulucanlar Cezaevi 1925 yılında kurulmuş olup, 2006 yılında Sincan Cezaevi'ne aktararak kapatılmıştır. 2011 yılının Haziran ayında ise Altındağ Belediyesi tarafından onarılmış ve müze olarak ziyarete açılmıştır.

Ulucanlar Cezaevi Müzesi'nde 81 yıl boyunca düşünceleri yüzünden hapse girmiş gazeteci, yazar, şair, siyasetçi gibi

kişilerin ayrıntılı bilgileri, ailelerinden temin edilmiş özel eşyaları ve cezaevinde iken çekilmiş fotoğrafların sergilendiği avlular bulunmaktadır.

Müze, koğuşları ve darağacı ile geçmiş kimseye unutmamak için birdaha aynı acılar yaşanmasın diye herkesi bu tarih kokan mekana davet ediyor.

Adres: Şükriye Mah. Ulucanlar Cad. No:63
Altındağ-ANK.

Tel: (312) 319 01 12-182 **Faks:** (312) 563 07 13

Ziyaret Saatleri: Hafta içi: 10.00-16.00

Hafta sonu: 10.00-17.00



Sergi Alanları Sanat ve Kültür Merkezleri

Cumhuriyet Devri Sergi Alanı

Atatürk Kültür Merkezi, Sergi Alanı-Folklor-Kütüphane birleşiminin orta bölümünde yer alır. Atatürk'ün 100. doğum yılı anısına yapılmış ve 27 Aralık 1987 tarihinde açılmıştır. Sergi Alanı, Kurtuluş Savaşı ve Atatürk Devrimleri ile Bilim-Teknoloji ve Tabiat Tarihi bölümleri olmak üzere iki bölümden oluşmaktadır.

Atatürk Eğitim Sergi Salonu

Ülkemizde ilk eğitim müzesi Mektep Müzesi adıyla, dönemin Milli Eğitim Bakanı Mustafa Necati zamanında, Ulus semtindeki Bakanlık binasının alt katında 1 Mart 1936 tarihinde açılmıştır. Türk eğitim tarihine ait çok sayıda belgeyi toplayan bu müze çeşitli kurumlardan toplanan eşyalarla zenginleşti ve Atatürk'ün 100. doğum yıldönümü olan 24 Kasım 1981 tarihinde yeniden açıldı. Günümüzde bir sergi

salonu statüsünde olup, Türk eğitim tarihi ile ilgili belge, eşya, kitap teşhir salonları, bir kütüphane ve Türk eğitim tarihi ve Başöğretmen Atatürk arşivleri bulunmaktadır.

Polatlı Tarım Sergi Alanı

Polatlı ilçesinde Zafer Parkı içinde 7 dönümlük bir alanda 2001 yılında hizmete girmiştir. Polatlı, Sivrihisar, Günyüzü, Haymana ilçelerinden tarım alanında kullanılan malzemeler toplanmıştır. Yaşları 50 ile 100 arasında değişen yaklaşık 100 alet aslına uygun tamir edilerek uygun alanlara konmuştur. Karasaban, döven, yaba, anadut, çifte at pulluğu, kağrı, at arabası gibi tarım alanında kullanılan aletler ile ilk biçerdöver, pancar makinesi müzede sergilenen tarım aletlerini oluştururlar. Sergi Alanı'nın bir köşesinde köy yaşamını anlatan bir bölüm de bulunmaktadır.

Keçiören Estergon Kalesi Etnografik Sergi Alanı

Sergi Alanı 29 Mayıs 2005 tarihinde açılmıştır. Ülkemizin etnografik zenginliğini yansıtan eserler Konya, Gaziantep, Kahramanmaraş, Tokat, Amasya, İzmir, Aydın gibi iller ve Tire ve Ödemiş gibi ilçelerden derlenmiş ve sergilenmiştir.



CerModern Sanat Merkezi



Kültür ve Turizm Bakanlığı tarafından eski vagon tamirhaneleri ve cer atölyelerinin tamiri sonucu kazanılan CerModern çağdaş, müze mimarisinin bir örneği olarak Ankara'nın kent kimliğine önemli bir katkı sağlamaktadır. Türkiye Seyahat Acentaları Birliği'nin desteğiyle hayata geçirilen merkez, Ankara'da kültürel ve sanatsal üretimin gelişmesine katkıda bulunarak, ulusal ve uluslararası sanat etkinliklerinin ve eserlerinin sergilenmesine imkân sağlar.

Sanat merkezinde ulusal ve uluslararası fotoğraf sergilerinin yapıldığı değişik boyutlarda sergi salonları, modern sanatlar, sahne sanatları ve düşünce alanında yayınlanmış başvuru kitaplarının bulunduğu sanat kütüphanesi, kafe ve özel tasarım ürünlerinin satıldığı Cer Mağaza yer alır.

Adres: Altınsoy Mah. No: 3 Sıhhiye-ANK.

Tel: (312) 310 00 00

Açık olduğu gün ve saatler

Sergi Salonu: Salı-Pazar 10.00-18.00

Kütüphane: Pazartesi-Cuma 10.00-18.00

Mağaza ve Kafe: Salı-Pazar 10.00-18.00

Ankara Kültür ve Sanat Evi Abidin Paşa Konağı

1860 yılında Vali Konağı olarak yapılan köşk, Ankara'nın tarihi binalarındandır. Kurtuluş Savaşı sırasında İngiliz kuvvetleri 16 Mart 1920 tarihinde Harp Okulu'nu işgal ettiler. Savaş döneminde subay açığını kapatmak üzere Abidin Paşa Konağı etrafında yerleştirilen barakalarda Harp Okulu talimgâhı kuruldu. Buralarda yetişen komutanlar Sakarya Meydan Savaşı ve Başkomutanlık Meydan Savaşı'nda büyük işler başardılar.

Kültür ve Tabiat Varlıklarını Koruma Kurulu tarafından koruma kapsamına alınan bu tarihi bina, Ankara Kulübü katkılarıyla yeniden düzenlenerek **Ankara Kültür ve Sanat Evi** adıyla açılmıştır. Köşkün içinde yer aldığı parkta Ankara'yı simgeleyen hayvan figürleri, köşkün içinde de Ankara yöresine ait giysi ve eşyalar sergilenmektedir.

Adres: Ertuğrul Gazi Mah. Münzeviler Sok.
No: 6 Abidinpaşa-ANK.

Tel: (312) 362 73 05



Anıtlar

Hatti Anıtı

Sıhhiye'de 1974 yılında yapılan bu anıt, Alacahöyük kazılarında ortaya çıkarılan ve bugün Anadolu Medeniyetleri Müzesi'nde korunan 24 cm yüksekliğindeki törensel nesnenin benzeridir. Hititler'in sembolü olarak bilinen bu heykel aslında Eski Tunç Çağı (MÖ 3. binin ikinci yarısı) Hattilere aittir. Hattiler hayvan biçimli tanrıların kültürünü geliştirmiş, özellikle de boğa en önemli simgeleri olmuştur. Boğa ile gök-güneş kurslarının birlikteliği, boğanın en büyük tanrı olan Gök Tanrı'yı temsil ettiğini düşündürmektedir.

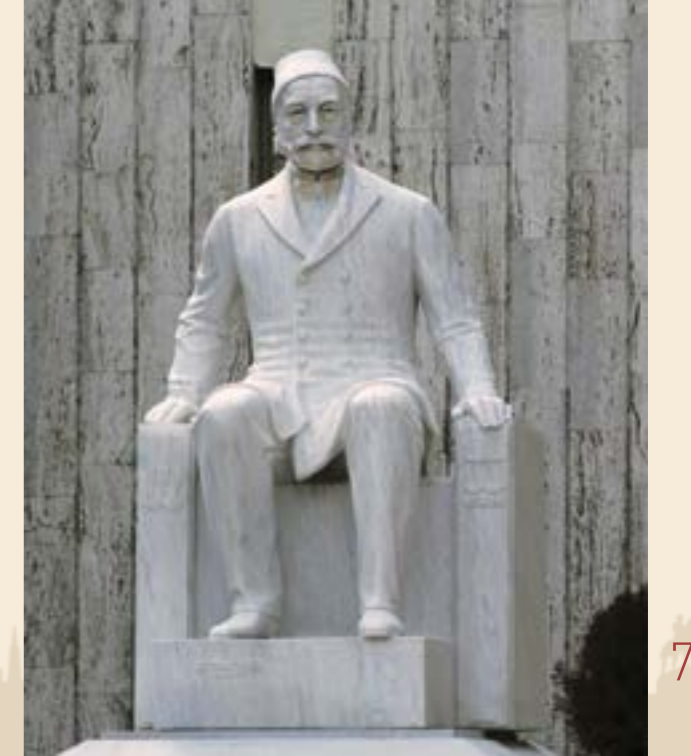
Mimar Sinan Anıtı



Sıhhiye'de, Dil ve Tarih Coğrafya Fakültesi'nin bahçesinde, 1956 yılında heykeltıraş Prof. Hüseyin Anka'ya yaptırılan mermer heykelde, Mimar Sinan ayakta, kendine özgü giysisiyle canlandırılmıştır.

Mithat Paşa Anıtı

Ulus'ta Ziraat Bankası Genel Müdürlüğü binasının güney köşesinde bulunan Mithat Paşa heykeli, 1966 yılında banka tarafından Prof. Hüseyin Anka'ya yaptırılmıştır. 1863 yılında Ziraat Bankasını kuran Sadrazam



Mithat Paşa'nın koltukta oturur biçimdeki heykelinin solunda üç başak ve çark, sağında ise terazi figürleri yer almaktadır.

Zafer Anıtı

Yenişehir'de Atatürk Bulvarı üzerinde yer alan anıt, 1927 yılında İtalyan heykeltıraş Pietro Canonica tarafından yapılmıştır. Atatürk'ün ayakta ve kılıcına dayanmış halde üniformalı, tunçtan yapılmış heykelinin kaidesinde kabartma halinde zafer çelenkleri yer almaktadır.



Güvenlik Anıtı

Kızılay'da Güvenpark içerisinde, 1935 yılında, Prof. Holzmeister, Prof. Anton Hanlak ve Prof. Joseph Thorak tarafından Ankara taşından yapılmıştır. Türk ulusunun jandarma ve polise bir armağanı olan anıtta onları temsil eden çeşitli kabartmalar, Atatürk'ün Kurtuluş Savaşı ve inkılâp hareketlerinde beraber bulunduğu silah arkadaşlarının heykelleri, insan zekâsını ve çiftçinin tarım çalışmalarını betimleyen kabartmalar yer alır.

Duatepe Anıtı

Kurtuluş Savaşı'nın sonunu belirleyen ve 10 Eylül 1921 tarihinde başlayan Genel Taarruz sırasında düşmandan geri alınan ilk tepedir. Etrafında yer alan Gazi Tepe, Türbe Tepe ve Mangal Dağı'nın ağaçlandırılması yapılmış ve anıt Duatepe üzerinde kurulmuştur. Anıt, otopark, bağlantı yolu, yürüme yolu, tören alanı ve anıt olmak üzere 5 kısımdan oluşur. Gazi Tepe adı verilen mevkide Atatürk attan düşerek kaburgalarını kırmış, buna rağmen savaşı bizzat yönetmiştir. Anıtta bulunan iki bayraktan biri 58. Alay sancağını, diğeri de Türk Bayrağı'nı ifade eder. Anıt duvarlarında Duatepe mevkiinde şehit düşen 81 askerin piriç harflerle yazılmış bilgileri yer alır. Anıt simgesel olarak Anadolu halkının Mustafa

Kemal Atatürk önderliğinde coşkun bir ırmak gibi zafere ve uygarlığa koşuşunun öyküsünü anlatır. Anıt'ta yer alan heykeller çeşitli simgesel anlamlar taşırlar.



Mehmetçik Anıtı

Polatlı ilçesinin 6 km batısında E-90 karayolu kenarında Kartaltepe mevkiinde yer alır. Anıt 22 metre heykel ve 18 metre kaide olmak üzere toplam 40 metre yüksekliğinde inşa edilmiş ve 6 Ağustos 2008 tarihinde açılmıştır. Yakında tamamlanacak olan Panoramik Müze, Duatepe mevkiine yapılacak müze ve mevcut anıt ve müzelerle birlikte Polatlı ilçesi, Sakarya Savaşı Tarihi Milli Parkı'na kavuşacaktır. Mehmetçik Anıtı

Sakarya Savaşı'nın kendine ait bölümünü genç kuşaklara anlatacak ve özgürlük ve bağımsızlığın önemini zihinlerde taze tutacak bir eser olarak tasarlanmıştır.



Zübeyde Hanım Büstü

Atatürk'ün annesi Zübeyde Hanım'ın büstü 31 Mart 1964 tarihinde İsmet Paşa Kız Enstitüsü binası önüne dikilmiştir. Büstün sol tarafında " Erkeklerin teşkil ettiği ordunun hayat kaynağını kadınlarımız işlemiştir. Kemal Atatürk" sağ tarafında ise "Kadınlarımız milletin hakiki anası olmak istiyorlarsa, erkeklerimizden daha münevver ve faziletkâr olmaya çalışmalıdırlar. Kemal Atatürk" yazılıdır.

Ulus Cumhuriyet Anıtı

Ulus Meydanı'nda yer alan anıt, Kurtuluş Savaşı kahramanlarına Türk Ulusunun bir armağanı olarak 1927 yılında dikilmiştir. Heykelin ön cephesinde yer alan iki askerden biri bir eliyle arkadaşlarını savaşa çağırmakta diğeri de ufukları gözlemektedir. Heykel gövdesinin sağ yanında Başkumandanlık Meydan Savaşı sırasında Atatürk ve silah arkadaşlarını gösteren, sol yanında ise Türk Ordusunu selamlayan istila ordusu betimlenmiştir. Heykelin arkasında yer alan çınar ağacı Osmanlı İmparatorluğunu, onun gövdesinden fıskıran genç bir fidan ise yeni kurulan Türkiye Cumhuriyeti'ni temsil etmektedir. Arka cephede mermi taşıyan kadın figürü, Türk kadınının Kurtuluş Savaşındaki kahramanlığının simgesidir. En üstte ise Atatürk Başkumandanlık kıyafeti ile at üstünde tasvir edilmiştir.



Camiler

Hacı Bayram Camii

Ulus'ta Augustus Tapınağı bitişiğinde yer alan cami, 1427-1428 yılları arasında Hacı Bayram Veli tarafından yaptırılmıştır. Uzunlamasına dikdörtgen planlı, taş kaideli, tuğla duvarlı, kiremit çatılı yapı, Selçuklu mimari stilinde inşa edilmiş, Mimar Sinan tarafından onarılmıştır. Türbesinin güneydoğu duvarında yükselen iki şerefeli minaresi kare planlı, taş kaideli ve silindirik tuğla gövdelidir. Alçı mihrabı yerden tavana kadar yükselir, iç duvarları, alt pencerelere kadar Kütahya çinileri ile süslenmiştir. Türbe, caminin güney duvarına bitişik bir durumda yer alır.



Ahi Elvan Camii

Koyunpazarı semti, Ahi Elvan Mahallesinde yer alan yapı, Ahi büyüklerinden Ahi Elvan Mehmet Bey tarafından 1331-1389 yılları arasında yaptırılmıştır.

Dikdörtgen planlı caminin duvarlarının alt bölümü taş, üst bölümü kerpiç, iç inşası ahşaptır. Ahşap tavanı bugün üzeri boyalı olan 12 mermer başlıklı ağaç sütun üzerine oturmuştur. Beş köşeli motiflerle süslü ahşap minberi, Selçuklu üslubu ahşap işçiliğinin güzel bir örneğidir. Caminin kuzey batısında duvara bitişik olarak yükselen tek şerefeli minarenin kare kaidesi taş, silindirik gövdesi tuğladır.



Kocatepe Camii

Kocatepe semtinde, 1967 yılında yapımına başlanan cami, dört minaresi ile Selimiye Camisini, merkezi kubbe ve yarım kubbeleri ile de Sultan Ahmet Camisini andırır. Harim kısmı, kubbe etrafında dört yarım kubbe ile örtülüdür. Caminin kuzey kısmında, ana giriş kapısı önünde yer alan revaklı avluyu bir mermer şadırvan süsler. Mihrap ve minberi beyaz

mermerden özel süslemelerle işlenmiştir. İç süslemede klasik Osmanlı mimarisi örnek alınmış, malzeme olarak, çini, mermer ve sarı maden ile özel boyalar kullanılmıştır. Caminin iç süslemeleri arasında ayrı bir yeri olan vitraylar, ithal özel camdan edilmiş olup, klasik Osmanlı tarzı ile modern tarz arasında bir geçiş teşkil eder.

Ağaç Ayak Camii

Ulucanlar Caddesi üzerinde yer alan caminin 1705 tarihli olduğu tahmin edilmektedir. Minaresi ahşap ve kısadır. Mahfili aşı boyalı nakışlarla, tavana kadar yükselen mihrabı kabartma geometrik motiflerle, ahşap minberi ise geometrik geçmeler ve renkli nakışlarla süslüdür. Tavanı ahşap işlemeli olan caminin çatısı kiremitle örtülüdür.

Ahi Yakup Camii

İsmet Paşa Mahallesinde, 1391 yılında Ahi Yakup tarafından yaptırılmıştır. Taş temel üzerine kerpiçten yapılmış, kiremit çatılı sade bir yapıdır. 14. yüzyıl Ankara camileri için tipik olan mihrabıyla dikkati çeker.

Aslanhane (Ahi Şerafeddin) Camii

Samanpazarı semtinde 1290-1291 yılları arasında Ahi Şerafeddin ve Ahi Hüsametdin kardeşler tarafından yaptırılmıştır. Uzunlamasına dikdörtgen planlı, beş sahnalı cami, Roma ve Bizans dönemlerine ait yapılardan toplanan taşlarla yapılmış ve bugün üzeri sivri kurşun kaplama çatıyla örtülmüştür. Caminin kuzeydoğu duvarına bitişik olan tek şerefeli minare, taş kare

kaideli, silindirik tuğla gövdelidir. Yapının iç inşası ve tavanı ağaç kaplamadır. Süsleme olarak oyma lambriyerler kullanılmıştır. Tavana kadar yükselen çinilerle süslü mihrabı, Selçuklu dönemi mihraplarının en güzel örneklerinden biridir. Caminin doğusunda bulunan türbe duvarına gömülü antik aslan heykelinden dolayı Aslanhane Camisi olarak anılır. Caminin yanında Ahi Şerafeddin'in külahlı türbesi yer alır.

Alaaddin Camii

Ankara Kalesi içinde yer alan 1197 tarihli yapı, Ankara'nın en eski camilerinden birisidir. Duvarları kesme ve moloz taştan örülmüş, üzeri sıvalı, kiremit çatı ile örtülmüştür. Kuzeybatı köşesinde tek şerefeli minaresi yükselir. Alaaddin Camii özellikle minberi, son cemaat yerinde bulunan antik sütun başlıkları, kapı üzerindeki onarım yazıtları ile önem kazanır.

Taceddin Camii

Hamamönü'nde Karacabey imareti yakınında bulunan cami, 1901-1902 yılları arasında Sultan II. Abdülhamit tarafından yaptırılmıştır. Uzunlamasına dikdörtgen planlı caminin kuzeybatısında yükselen kare kaideli, silindirik gövdeli minaresi taştan yapılmıştır. Türbe batısında yer alır.

Karacabey Camii

Sümer Mahallesi, Samsun Sokak'ta yer alır. 15. yüzyılda Karacabey tarafından yaptırılan cami, türbe, çeşme ve çifte hamamla birlikte bir külliye oluşturmaktadır. Eyvan plan tipinin Ankara'daki tek örneği olan caminin duvarları taş ve tuğla ile örülmüş, üzeri beş kubbeyle örtülmüştür. Minaresi sırlı tuğla olup çini işçiliği ile önemli bir örnektir.

Cenab-ı Ahmed Paşa Camii

İç Cebeci semtinde yer alan cami, 1566 yılında Kanuni Sultan Süleyman zamanında Ankara Beylerbeyliği yapmış olan Cenabı Ahmed Paşa tarafından yaptırılmıştır. Tek kubbeyle örtülü kare planıyla klasik Osmanlı camilerindedir. Duvarları kesme taş, kubbesi kurşun kaplama olan caminin son cemaat yeri dört mermer sütunlu, üç büyük sivri kemerli ve üç kubbelidir. Üç sıra olarak açılan pencerelerin çevresi renkli kalem işleriyle süslenmiştir. Beyaz mermerden minberi ve mihrabı sade bir görünümde dir.

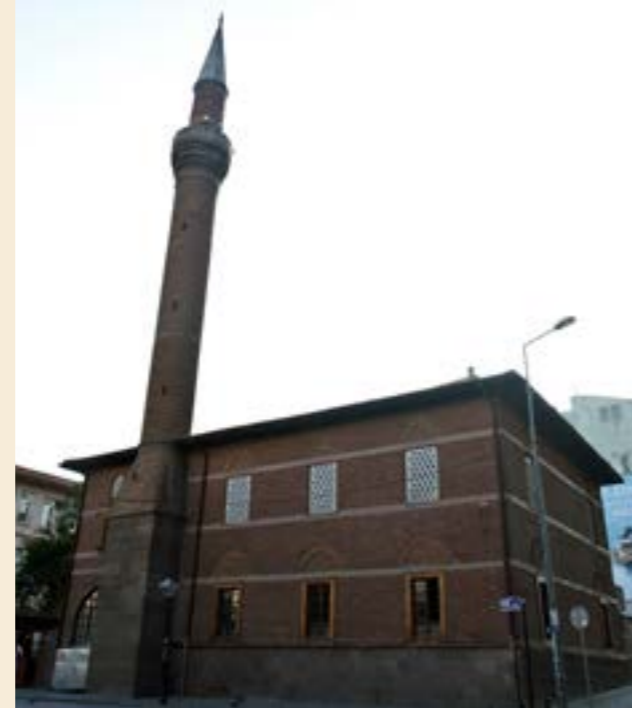
Çiçekçioğlu Camii

Alpaslan Mahallesi, Göztepe Sokak'ta yer alır. Kerpiç duvarlı, ahşap hatıllı, taş kaideli, kiremit çatılı bir yapıdır. Tavan sistemi,

pencere üstü yazıları, mihrabı ile tipik bir 17. yüzyıl sonu ve 18. yüzyıl başı Ankara camilerinin en güzel örneğini oluşturur.

Zincirli Camii

Ulus semti Anafartalar caddesinde yer alan cami, taş kaideli, tuğla gövdeli, üzeri kiremit çatılıdır. Yapının kasetleme işçiliği ile yapılmış ahşap tavanı, minberi, mihrabı ve cephe düzeni 17. yüzyıl ortaları veya sonu özelliklerini taşır.



Eski Evler

Ankara Evleri

Kentin eski yerleşme bölgelerinde, özellikle de Kaleiçi kısmında görülen konutlardır. Sayılı örnekleri 17., 18. ve 19. yüzyıllardan kalmış



olan Ankara Evleri daha çok ahşap ve kerpiçle yapılmış, çoğunlukla iki katlı yapılarıdır. Alt avlusunda hizmetlilerin odaları, birinci katta ev sahibinin oturduğu odalar bulunur. Genellikle evin dışında ve bir yanı açık merdivenden, "seyregah" ya da "seyrengah" olarak adlandırılan sütunlu, dört bir yanı açık, üstü kapalı bir taraçaya çıkılır. Odalar sokağa

seyregah ve pencerelerle açılırlar. Konuk, toplantı ve yatak odaları ikinci katta yer alır. Evlerin tavanlarında, tavan göbeklerinde, kapılarda ve diğer bölümlerinde geometrik, rumi ve hatai motifli süslemeler görülür. Günümüzde bazı evler turistik amaçlı olarak da kullanılmaktadır.

Ayaş Evleri

Vadi tabanındaki çarşı alanının çevresinde ve kuzeyde vadi yamaçlarında organik bir dokuda yoğunlaşan Ayaş Evleri de mimari özellikleri açısından geleneksel Türk evlerinin tipik özelliklerini taşır. Genellikle iki katlı ve yarı kâgir, yarı ahşap olan evlerin zemin katında ahır, kiler ve büyük evlerde hizmetkâr odası gibi mekânlar bulunur. Asıl yaşama alanı olan üst katlarda sofa etrafına konumlanan iki veya üç odanın yanı sıra mutfak ve tuvalet-banyo gibi servis mekânları bulunmaktadır. Bütün mekânların üstü ahşap tavanla örtülüdür. Dış yapıda, balkon biçiminde çeşitli türde çıkmalar ve ahşap kafesli pencereler görülür.

Güdül Evleri



Güdül ilçesinin kent merkezinde belirlenen kentsel sit alanında günümüze kadar ayakta kalabilen bu tarihi evler de geleneksel Türk evlerinin özelliklerini taşımaktadır.

Beypazarı Evleri

Beypazarı ilçesinin dik yamaçlar ve vadilere kurulmuş olan eski kesimi, çarşı ve geleneksel konutlardan oluşan karakteristik dokusuyla, doğal peyzaj özellikleriyle tarihi ve görsel zenginliği olan bir yerleşim alanıdır. 100 yıllık geçmişine sahip olan evler, Osmanlı ve geleneksel Türk evlerinin tipik özelliklerini taşır. Cumbalı veya üstünde “kuşkana” olarak adlandırılan bir çatı katı olan iki veya üç katlı yapılardır. Temel

duvarları taş, üst kısımları ahşaptan yapılmış olup, dıştan sıvalı evler kiremit çatıyla kapatılmıştır. Yapıların zemin katı hizmetkâr bölümü, kiler gibi mekânlardan oluşur. Üst katlarda dikdörtgen veya kare planlı sofa etrafında odalar, mutfak ve banyo yer alır.



Hamamönü Semtindeki Tarihi Konaklar

Kamil Paşa Konağı

19. yüzyılda Mavi Ağa tarafından Hamamönü mevkiinde yaptırılan konak 1980 yılında bakımsızlıktan yıkılmıştır. 2009 yılında Altındağ Belediyesi tarafından, tipik bir Ankara Evi tarzında aslına uygun olarak onarılmıştır. Mobilyaları, oyma işleri ve tavan süslemeleri ile dikkati çeken bir yapıdır.

Beynamlızade Konağı

Bala ilçesi Beynam köyünde doğan Beynamlızade Hacı Mustafa Efendi (1886-1931) TBMM'nin 1. döneminde Ankara

Milletvekili seçilmiş ve Sakarya Meydan Savaşı sırasında da orduda görev almıştır. Ankara Milletvekili iken ailesiyle birlikte Hamamönü mevkiinde yer alan bu konakta ikamet etmiştir.

Kabakçı Konağı

İki katlı tipik bir Ankara evi olan konak Hamamönü mevkiinde yer alır. Özellikle tavan süslemeleri ile dikkati çeker. 2009 yılı Aralık ayından beri Altındağ Belediyesi tarafından Kültür ve Sanat Evi olarak kullanılmakta ve kültür, sanat, edebiyat ve tarih söyleşileri ile resim sergilerine ev sahipliği yapmaktadır.

Turizm Çeşitleri

Kongre Turizmi

Ankara, kongre turizmi açısından, ülke ve bölgedeki konumu, ulaşım, altyapı ve diğer destek yatırımlar, kültürel ve doğal değerlere yönelik potansiyeli nedeniyle avantajlıdır. Kentin ulusal ve uluslararası düzeyde hizmet verecek nitelikte pek çok konaklama tesisine sahip olmasının yanı sıra, üniversiteler ve kamu kuruluşları bünyelerinde de toplantı ve kongre salonları bulunmaktadır.



Termal Turizm

Kızılcahamam ilçesinde bulunan Kızılcahamam kaplıcasında suların ısısı büyük kaynakta 47 C°, küçük kaynakta ise 44 C°, maden suyu kaynağında 19,5 C°, acısu kaynağında ise 37 C° dir. Su, fiziki ve kimyasal bileşim olarak hipertermal hipotonik sular sınıfında yer alır. Kaplıca alanında bulunan konaklama tesislerinden içme ve banyo kürleri şeklinde yararlanır. İçme kürleri, karaciğer, safra kesesi, mide ve bağırsak rahatsızlıkları, metabolizma hastalıkları üzerinde, banyo kürleri ise kalp, dolaşım bozuklukları ve romatizma üzerinde etkilidir. Kızılcahamam Çerkes yolu üzerinde Güvem Bucağı'nın 2 km batısında yer alan Sey Hamamı'nın kaynağında su ısısı 43 C° dir. Su bikarbonatlı sodyumlu, kalsiyumlu, karbondioksitli ve flüorürlü bir yapıya sahiptir.

Termal tesislerden içme ve banyo kürleri olarak yararlanır. Termal suların romatizma, eklem ve kireçlenme, mide ve bağırsak, kan dolaşımı, sinirsel hastalıklar, karaciğer ve

safra kesesi, beslenme bozuklukları gibi hastalıklara olumlu etki yaptığı bilinmektedir.

Ayaş ilçesinde yer alan Ayaş kaplıca ve içmece sularının sıcaklık derecesi 51 C° dir. 1sısı 31 C° olan Ayaş Karakaya kaplıca suları bikarbonat, sodyum, kalsiyum ve karbondioksit içerir. İçme ve banyo kürleri, romatizma, nevralsi, kadın hastalıkları, safra kesesi taşları, kabızlık, iltihaplı rahatsızlıklar ve böbrek kumlarına iyi gelmektedir. Beypazarı ilçesindeki Dutlu-Tahtalı kaplıca

ve içmelerinin sıcaklığı 31C° ile 52 C° derece arasında değişir. Kaplıca suyu, klorür, sülfat, sodyum, kalsiyum ve karbondioksit içerir. Cilt hastalıkları, karaciğer, safra kesesi, pankreas ve damar sertliği rahatsızlıklarına iyi gelmektedir.

Çubuk ilçesindeki Melikşah kaplıca suyunun ısısı 31 C° dir. Kaynak suları kalsiyum, magnezyum ve bikarbonat içermektedir. Mide, karaciğer, pankreas, damar sertliği, akciğer hastalıklarına iyi gelir.



Tarihi İpek Yolu

Ayaş, Beypazarı, Güdül, Nallıhan

Çeşitli medeniyetlere beşiklik etmiş olan ülkemizden de geçen yollardan İpek Yolu'nun Ankara'ya uğrayan kolları Ankara-İstanbul eski yolunu takip ederek Ayaş, Beypazarı, Güdül ve Nallıhan'a doğru uzanan güzergahı üzerindeki, Ayaş ilçesi için Evliya Çelebi'nin ünlü seyahatnamesinde bahsedilen ve günümüze kadar ulaşan Hamam, Kırkevler Hanı ve kaplıcası, Cami ve türbeleri ile çeşmelerinin bir çoğunun ayakta olduğu, bağ ve bahçelerinin yeşillikleriyle daracık sokaklardaki ahşap-taş evler arasındaki tarihi doku hissedilmektedir, Kültür evi olarak düzenlenen Paşa Hamamı'nda sergilenen Hitit, Frig, Roma, Galatlar, Selçuklu dönemlerinden kalma eserler yörenin tarihsel zenginliğini yansıtır, Güdül yolunda Çağ kasabesindeki Roma döneminden kalma Roma hamam kalıntılarını ve Kirmir Çayı kıyısındaki Selçuklu döneminden kalma camilerden 2 tanesi günümüze ulaşmıştır,

Vadinin içinden Güdül'e giderken İn-Önü'ndeki kayalara oyulmuş kiliseler ve bağ bahçeler dikkat çeker, Sorgun Yaylası yolu üzerinde dağların arasındaki Peribacalarını andıran kaya dikitleri doğanın güzelliğini gözler önüne serer.

Beypazarı'nda yüz yıllardır kullanıla gelen ve orijinalliğini kaybetmemiş olan Derbencik, Karcıkaya ve Hacılar köprüleri, İpek yolunun önünden geçtiği Boğazkesen Kümbeti 13'üncü yüzyıldan kalma kümbet ve çevresi ile Şehrin restore edilen evleri ve konakların yer aldığı daracık sokaklarında, camiler, çeşmeler, hamamlar ve Suluhan Kervansarayı, bir zamanlar ipek borsasının kurulduğu yerdir.

İpek Yolu güzergahından Nallıhan istikametine giderken Tekke Köyü yol ayrımında bozkır yeşile dönüşür. Sakarya Nehri havzasındaki sulak alanda 168 kuş türünün barındığı kuş cenneti ve Havzayı çevreleyen tepeler renk renk toprak katmanlarından oluşmaktadır.



Alternatif Turizm Aktiviteleri



Kış Turizmi

Ankara'ya 26 km uzaklıktaki Elmadağ'ın kuzey yamaçlarında yer alan Elmadağ kayak merkezinde 1500-1850 metre arasında yer alan yüksekliklerde kar kalınlığı 30-60 cm arasında değişir. Karasal iklimin hâkim olduğu Elmadağ ilçesinde kayak sezonu Ocak-Mart aylarıdır. Ağaçsız ve alpin çayırıları ile kaplı pistler, kolay ve orta zorluk derecelerindedir.

Kamp ve Karavan Turizmi

Soğuksu Milli Parkı, Eğriova Yaylası, Benli Yaylası, Çubuk-Karagöl orman içi dinlenme

yeri ve Bayındır Barajı dinlenme ve piknik yapmak için kullanılabilir alanlardır. Bu mekanlar çadır ve karavanlı kamp için çok sayıda ziyaretçinin ihtiyacını karşılayacak donanıma sahiptir.

Yayla Turizmi

Beypazarı ilçesinin kuzeyinde, ilçeye 55 km, Karaşar beldesine 20 km uzaklıkta, Belenova, Kuyucak, Sarıalan ve Çukurören yaylalarını kapsayan Karaşar-Eğriova yaylaları, doğa yürüyüşleri, çadırli kamp kurma ve günübirlik dinlenme-eğlenme etkinlikleri için uygun alanlardır. Alabalık ve çay balığı türlerinin bulunduğu gölet, sportif balıkçılık için olanak yaratmaktadır. Çamlıdere ilçesinin 40 km doğusunda Yılanlı, Osmansin, Peçenek, Çukurören yaylalarını kapsayan Çamlıdere-Benli yaylaları yer alır. Güdül ilçesinin 23 km kuzeyindeki Sorgun yaylası, Nallihan ilçesine 30 km uzaklıkta bulunan Andız yaylası, Kızılcıhamam ilçesinin 40 km doğusundaki Ulucak yaylası, 45 km uzaklıkta bulunan Başköy ve 35 km uzaklıkta Salın (Maden)

yaylası yer alır. Etrafları karaçam ormanları ile kaplanmış olan bu yaylalar doğa yürüyüşleri ve çadırli kamping için uygundur.

Mağara Turizmi

Güdül ilçesi Kirmir çayı kenarında bulunan dağın içini oymak suretiyle yapılmış olan ve Bizans döneminden kaldığı tahmin edilen tarihi yer üstü Bizans Mağaraları, merdivenlerle çıkılan katlardan oluşur.

İç Anadolu Bölgesi'nde yer alan Ürgüp-Göreme mağaraları ile benzeşim gösteren bu mağaralar, merkezi bir yerde bulunan kilisesi ile bir köy topluluğunu andırmaktadır. Zaman içinde Kirmir çayı içinde mağaraların yer aldığı dağın altını oymuş ve sonuçta da yukarı katlara çıkan merdivenlerin bazıları açıkta kalmıştır. Ankara iline 15 km uzaklıkta Gölbaşı ilçesinin İncek, Hacılar ve Tulumtaş köyleri arasında yer alan Karayatak Tepe mevkiinde yer alan Tuluntaş Mağarası'nın uzunluğu 5 km, genişliği 1- 1,5 km, yüksekliği ise 30-40 metredir. Büyük bir kireç taşı bloğunun içinde, kimyasal erimeler sonucu oluşan mağarada görülmeye değer dikit, sarkıt ve sütunlar bulunur.



Rüzgâr Sörfü

Sarıyar Barajı ve Çamlıdere baraj gölü rüzgâr sörfü yapmaya elverişlidir.

Bisiklet Turizmi

Kirmir ve Ankara Çayı vadileri, Eğriova ve Benli yaylaları, Karagöl, Mogan ve Eymir gölleri çevreleri bisiklet turları yapmaya elverişli alanlardır.

Sportif Olta Balıkçılığı

Kızılırmak ve Sakarya nehirleri ile bunların kolları ve Kirmir Çayı'nda, Karagöl, Mogan ve Eymir gölleri ile Asartepe, Çamlıdere, Sarıyar ve Kesikköprü barajlarının yapay göllerinde balık avcılığı yapılabilir. Balık türleri arasında pullu sazan, kadife balığı, gümüş balığı, tatlı

su kefali, karabalık, kerevit, yayın, turna, gölulası, sazan, aynalı sazan ve çapak balığı sayılabilir.

Dağ ve Doğa Yürüyüşü

Jeolojik oluşumu ve bitki örtüsü bakımından zengin değerlere sahip Pazar Çayı Vadisinde ve peyzaj özellikleri ile 22 kilometrelik yürüyüş yoluna sahip İlhan Çayı'nın Ağan Vadisinde ve yer yer boğaz biçimindeki oluşumları ve çeşitli bitki dokusuyla Çubuk Çayı Vadisi Çevresinde doğa yürüyüşleri yapılabilir.

İki tarafı dik kayalık ve balıksırtı gibi yükselen İnözü vadisi tabanında çok dar bir alanda, bitki örtüsü ve meyve bahçeleri içinde bağ evi niteliğinde kırsal yerleşme bulunmaktadır. Su unsuru, bitki örtüsü ve yaban hayatı varlığıyla Mogan ve Eymir gölleri de doğa



yürüyüşleri için elverişlidir. Kızılcahamam ilçesini çevreleyen Soğuksu Milli Parkı bitki örtüsü yönünde step ile orman arası bir geçit oluşturması nedeniyle ekolojik ve biyolojik çeşitlilik bakımından özel bir alan oluşturur.

Kuş Gözlemciliği

Bala ve Haymana ilçeleri sınırları içerisinde Ankara'nın 70 km güneyindeki küçük bir kapalı havza içinde yer alan 1500 ha'lık Çöl Gölü (Çalıklüzü) küçük derelerle beslenen tuzlu ve sığ bir göldür. Büyük çılıbıt, sakarca ve angut gibi kuşlar bu gölde kışlarlar.

Flamingo, dikkuyruk ve uzunbacak genelde üreme sonrası dönemde gölde gözüktür. Bölgede üreyen diğer kuşlar arasında yeşilbaş, kılıçgaga, akça cılıbık ve kızkuşu da vardır. Ankara'nın 20 km güneyinde Gölbaşı ilçesinde, Mogan gölü çevresi alacabalıkçıl, Macar ördeği, pasbaş pakta ve dikkuyruğun artan nüfusları ile önemli kuş alanı statüsü kazanır. Sonbahar sonunda ve ilkbahar öncesinde aralarında Macar ördeği ve Sakarmeke'nin de bulunduğu küçük batağan, bahri, kızıl boyunlu batağan, kara boyunlu batağan, küçük balaban, boz ördek, yeşilbaş, saz delicesi, sakarmeke ve uzun bacak gibi çok sayıda göl kuşu gözlenir.

Çamlıdere ve Kızılcahamam ilçelerini kapsayan ormanlık ve dağlık bir bölgede yer alan Soğuksu Milli Parkı, karaleylek, sakallı akbaba, küçük akbaba, kızıl akbaba, kara akbaba ve küçük kartalın çoğalan nüfusları ile önemli kuş alanı statüsü kazanır. Gündül ilçesi, Kavaklı dağı eteklerinde Sakarya nehrinin kollarından olan Kirmir Çayına akan Savari Deresinin oluşturduğu 10 km uzunluğundaki bir vadi kara akbaba üreme sahasıdır. Beypazarı'nın kuzeyinde yüksekliği 100 metreye ulaşan İnözü vadisinde, kayalıklarda yuva yapan karaleylek, bıyıklı doğan, küçük akbaba ve kuzgun gözlenir. Beypazarı-Nallıhan ilçelerinde, Nallıhan Kuş Cenneti, Sarıyar baraj gölüne akan akarsuların

ağzlarındaki sulak alanları ve gölün kuzeyindeki kayalıkları içine alır. Bu bölgede kuluçkaya yatan önemli türler arasında, gece balıkçılı, karaleylek, küçük akbaba, bıyıklı doğan sayılabilir.

Nallıhan Kuş Cenneti, göç sırasında çok sayıda leylek ve angut için konaklama noktasıdır. Küçük akbalıkçıl, gri balıkçıl, gece balıkçılı aynı kolonide kuluçkaya yatarlar. Karaçaylak ve gökdoğan ürer. Bölgede arada sırada gözlemlenen akkuyruklu kartal büyük olasılıkla yakın çevrede üremektedir. Bala ilçesinde yer alan Beynam Ormanı, kuluçkaya yatan iki çift şah kartal ile önemli kuş alanı statüsü kazanır.



Atlı Doğa Yürüyüşü

Kızılcahamam-Karacaören köyü ile Karaşar-Eğriova ve Çamlıdere-Benli yaylaları atlı doğa yürüyüşü için potansiyel oluşturmaktadır.

Yamaç Paraşütü

Ankara'daki üniversitelerin havacılık kulüplerinin yamaç paraşütü eğitimi verdikleri Gölbaşı eğitim tesisinde birçok etkinlik ve olanaklardan yararlanmak mümkündür. Geniş bir ovaya bakan eğitim tepesi, uygun irtifası ve rüzgârı her yönden karşılaması nedeniyle yamaç paraşütü eğitimleri için çok elverişlidir.

Bitki İnceleme

İklim koşulları ve topografik yapı, Ankara çevresinde iki ayrı bitki topluluğunun gelişmesine olanak sağlamıştır. Az yağış alan çukur alanlarda ve platolar üzerinde step bitki örtüsü yaygındır. Genelde dikenli çalılar, otlar, akarsu boylarında sıralar halinde iğde, söğüt ve kavak ağaçları step içerisinde yer alır. Çoğu küçük boylu olan ve kümeler halinde toplanan step bitkileri arasında kısa boylu çayırlar, ayrıkotu, keven, sorguç otu, üzerlik otu, katırtırnağı, yabani arpa, püsküllü çayır, hardal otu, yemlik otu, yılgın otu, yavşan otu, gelincik, pataya, hatmi, kekik,

sütleğen, ballıbaba, yabani gül, böğürtlen vb. yer alır. Beynam Ormanı gibi step ortasında adacıklar halinde görülen ormanlarda hâkim ağaç türü karaçam, ardıç ve yer yer meşedir. Platolar üzerinde yükselen çeşitli dağlar ile Kızılcahamam yakınlarından başlamak üzere sıklaşmaya ve gürleşmeye başlayan orman örtüsünde iğne yapraklı ağaçlar yaygın türü oluştururlar. Bitkisel zenginliğe ev sahipliği yapan Ankara'da yaklaşık 960 farklı bitki türü doğal ortamında yetişir ve bunların yaklaşık 175 türü Ankara çiğdemi, tükürük otu, sevgi çiçeği gibi bir alana özgü (endemik) bitkilerdir. Tür sayısı bakımından en zengin başlıca familyalar, papatyagiller, baklagiller, buğdaygiller, turpgiller ve ballıbabagiller olarak görülürler.

Yaban Hayatı

Ankara'nın kuzeyinde yaygınlaşan bitki dokusu ile akarsu ve baraj göllerinin oluşturduğu su kaynakları, yaban hayvan varlığının doğal yaşam ortamını oluşturur. Sazan, alabalık, tatlı su midyeleri, yengeç, kaplumbağa gibi suda yaşayan canlılar ile karabatak, yaban ördeği, yaban kazı ve su tavuğu gibi kanatlı hayvanlar yörenin çevre ortamına uyum sağlamış canlılardır.

Nallıhan, Beypazarı, Kızılcahamam, Çamlıdere, Çubuk ve Gündül ilçeleri içinde kalan ormanlık kesimler ayı, yaban domuzu, geyik gibi hayvanların yaşamlarını sürdürmeye olanak vermektedir. Nallıhan ve Beypazarı çevrelerinde yakın zamana kadar yaban koyunu görülmüşse de bugün artık nesli tükenmiştir. Kurt, tilki, porsuk, tavşan, kokarca, gelincik, sincap gibi kara hayvanları ile keklik, çil, toy, turna, çulluk, güvercin, üveyik, bıldırcın gibi kuşlara Ankara'nın her yerinde rastlamak mümkündür. Ayrıca, step alanlarında atmaca, şahin ve kartal gibi yırtıcı kuşlar görülmektedir.

Parklar

Kızılcahamam'da 1959 yılında kurulan Soğuksu Milli Parkı, yaklaşık 1.300 metre yüksekliğinde, 1050 hektarlık bir alanı kapsamaktadır. Kuzey Anadolu'nun güre ormanlık bölgesine geçiş kuşağında bulunan alan, iki ana vadiye açılan pek çok dere ve vadiler arası düzlüklerden oluşan jeomorfolojik bir yapıya sahiptir. Milli parkta, doğal görünüşünü koruyan karaçam, sarıçam, meşe ve kavak ağaçlarından oluşan ve alt bitki türleriyle zenginleşmiş bir orman dokusu içinde yaban domuzu, ayı, kurt, tilki, geyik, sansar sık görülen yabanıl hayvanlardır.

Ülkemizde ilk ve şimdilik tek olan Kızılcahamam Çamlıdere Jeoparkı Ankara Üniversitesi öncülüğünde Ankara Valiliği, Kızılcahamam Belediyesi ve Kaymakamlığı ile Jeolojik Mirası Koruma Derneği işbirliği ile kurulmuş ve 16 Temmuz 2010 tarihinde açılmıştır. Ankara bölgesi ve tüm Anadolu'nun geçmişine ilişkin çok sayıda belge niteliğinde kayaç, mineral ve fosil topluluğu, istif, yapı, yer şekli vb. varlıkları (jeolojik miras, jeosit) bulundurduğu için bilimsel değeri yüksektir. Kızılcahamam, Çeltikçi ve Kazan ilçelerinde 2.000 km²'lik bir alan kaplayan Jeopark, tarihi ve kültürel mirasın yanı sıra, yörenin doğal güzelliklerini de yansıtır.

1925 yılında Atatürk'ün öncülük ettiği bir çalışmayla yeşil alana dönüştürülen Atatürk Orman Çiftliği, Ankara'nın en eski gezi ve mesire yerlerinden birisidir. Geniş bir alana yayılan bu park, yeşil alanları, piknik yerleri, hayvanat bahçesi, lokantaları, çeşitli ürünleri ve doğası ile birçok ziyaretçiyi çeker.

Aydınlıkevler semtinde bulunan Altınpark'taki fuar, bilim, kültür merkezleri, açık ve yarı açık gösteri anfileri, kapalı ve açık spor salonları, Türk ve dünya mutfağının örneklerinin sunulduğu lokantalar, eğlence yerleri, gölet,

bahçeler ve üretim seraları halkın kullanımına açıktır.

Çeşitli lokanta, kafeterya, oyun yerleri ve büyük havuzuyla özellikle yaz aylarında Ankara'nın en gözde dinlenme-eğlenme alanlarından birisi de Ulus semtinde bulunan Gençlik Parkı'dır.

Ankara'nın en büyük park alanlarından biri olan Göksu Parkı'nda açık spor sahaları, lokanta ve büfeler, yürüyüş alanları, doğal göl, amfi, tiyatro, go kart yarış pisti gibi çok sayıda etkinlik alanları vardır.

Sincan ilçesinde yer alan Harikalar Diyarı Ankara'daki en büyük dinlenme-eğlenme alanıdır. Gençlik merkezi, kültür merkezi, Anadolu yemekleri ve deniz ürünlerinin sunulduğu lokantalar, kır kahveleri yer alır. Harikalar Diyarı'nda masal ve çizgi film kahramanlarının heykelleri çocukların ilgisini çeker.

Çankaya ilçesinde yer alan Botanik Parkı, Seğmenler Parkı, Kızılay semtindeki Güvenpark, Tunalı Hilmi Caddesinde yer alan Kuçulu Park, Sıhhiye Meydanında yer alan Abdi İpekçi Parkı gibi daha birçok güzel parklar ve açık alanlar kenti süsleyen ve güzelleştiren yeşil alanlardır.



Tematik Gezi

Kurtuluş Yolu

22 gün ve 22 gece devam eden ve Kuruluş Savaşımızın kırılma noktası olarak tarihe geçen Sakarya Meydan Savaşı'nın gerçekleştiği, Polatlı yakınlarındaki savaş alanı, tarihin anılarını yaşatmaya devam etmektedir. Sakarya Meydan Savaşı'nın komuta ve lojistik merkezleriyle cephe hattını kapsayan ve Kurtuluş Yolu olarak adlandırılan bu rotada; bir anlamda ulusumuzun Viyana kapılarında başlayan 400 yıllık geri çekilme sürecinin tersinde döndüğü ve daha sonra

İzmir'de sona erecek büyük takibin başladığı ve top seslerinin Ankara'dan duyulduğu yerler gezilmektedir.

Ankara Garı'ndaki Atatürk Konutu'ndan başlayan Kurtuluş Yolu, Atatürk'ün karargâhını kurduğu Alagöz Karargah Müzesi ve savaşta lojistik merkez ve revir olarak kullanılan Malıköy Tren İstasyonu'ndan sonra Polatlı'daki Sakarya Şehitleri anıtıyla devam ederek savaşta düşmandan geri alınan ilk yerler olan Duatepe ve Kartaltepe ile sona ermektedir.



Sakarya Şehitliği



Malıköy Tren İstasyonu



Kartaltepe



Duatepe



Alagöz Karargah Müzesi

Gezi ve Mesire Yerleri

Konya yolu üzerinde, Ankara'nın 25. km güneyinde Gölbaşı ilçesi sınırları içinde yer alan Mogan ve Eymir gölleri, doğal güzellikleri, kıyı lokantaları ve temiz havasıyla gününbirlik gezinti yapmak isteyen insanlar için ideal yerler arasında gelir. Mogan Gölü'nde güneşin batımı ile çok sayıda kuş türü görülmeye değer bir manzara oluşturur. Gölden avlanan balıklar ziyaretçilere tadına doyumaz lezzetler sunar.

Çubuk ilçesine yaklaşık 40 km uzaklıktaki Yıldırım Dağı eteklerinde bulunan küçük



fakat çok derin bir krater gölü olan Karagöl, yazın olduğu gibi kışın da mükemmel bir doğal güzelliğe sahiptir. Her iki tarafı da yamaçlarla çevrili Karagöl'ün etrafı çam ve dağ kavağı ile kaplıdır.

Ankara'ya 75 km uzaklıkta, ilin "oksijen deposu" olarak bilinen Kızılcahamam'da yer alan sık çam ormanlarıyla kaplı Soğuksu Milli Parkı, 8.000 ziyaretçi alabilecek şekilde düzenlenmiş piknik alanıyla ziyaretçilerin gözde mekânlarından birisidir.

Şereflikoçhisar ilçesi yakınlarında yer alan Tuz Gölü, Türkiye'nin tuz ihtiyacının büyük bir bölümünü karşılamasının yanı sıra, doğal güzelliği ile de görülmeye değer bir yerdir. Adeta "Bozkır'ın Gelinliği" görünümünde olan gölde, gün batımında güneşin son ışıkları tuz tabakasında kristal görüntüler oluşturur.

Çankırı yolu üzerinde 15 km uzaklıkta yer alan Çubuk Barajı çevresinde ormanlık alanlar, piknik yerleri, yürüyüş alanları ve kır kahveleri vardır.

Samsun yolu üzerinde 12 km uzaklıkta bulunan Mavi Göl (eski Bayındır Barajı) doğal güzelliğiyle ve sakin ortamı ile çok ilgi gören gezi ve mesire yerlerinden birisidir.

Ayrıca, Kurtboğazi, Sarıyar, Kesikköprü, İrfanlı, Asartepe, Çamlıdere baraj alanları, Çankoru ve Beynam ormanları da kenti süsleyen yeşil alanlardır.

Alışveriş

Ulus yakınlarında Çıkrıkçılar Yokuşu'ndaki eski dükkânlar ile "Bakırcılar Çarşısı" halı, kilim, giysi, antika, mücevher, süs eşyası gibi çok sayıda eski ve yeni eşyanın satıldığı ilgi çekici otantik mekânlardır.

Ankara Kalesi'ne doğru yöneldiğinizde baharat, kuru meyve vb her çeşit ürünü bol ve taze olarak bulabileceğiniz dükkânlar sıralanır. Ulus ve Kızılay gibi merkezi yerlerdeki sayısız

mağazaların yanı sıra, çok sayıda büyük alışveriş ve iş merkezlerinde de her türlü ihtiyacı karşılayan modern mağazalar yer alır. Bu alışveriş merkezleri arasında Çankaya ilçesinde Karum, Atakule ve 365 AVM, Oran semtinde Panora, Akköprü semtinde Ankamall, Maltepe semtinde Maltepe Park sayılabilir.

Eskişehir yolu üzerinde Armada, Bilkent Ankuva ve Cepa, Ümitköy semtindeki Galleria, Çayyolu semtinde Arcadium, Gordion ve Koru Mesa Plaza, Etlik semtinde Antares, Eryaman bölgesinde Optimum Center, Batıkent semtinde CarrefourSA da sayılı alışveriş merkezleri arasındadır.



Kültür ve Sanat

Devlet Tiyatroları, Devlet Opera ve Balesi, Cumhurbaşkanlığı Senfoni Orkestrası devlet eliyle yerine getirilen kültür ve sanat etkinliklerinin merkezleridir. İlimizde çok sayıda özel tiyatro bulunur. Kültür ve sanat galerileri, yerli ve yabancı film etkinlikleri,

uluslararası festivaller, dünyada tek olan 23 Nisan Uluslararası Çocuk Bayramı, Avrupa ve Asya bienalleri, spor ve kültür etkinlikleri, sergiler, folklor, çeşitli sanat yarışmaları ve zengin halk oyunları, spor, kültür ve sanat yaşamını hep diri tutan etkinlikler arasında yer alırlar.



Eğlence

Ankara kent yaşamının önemli bir parçasını oluşturan kaliteli ve çeşitli eğlence mekânları şehrin vazgeçilmezleri arasındadır. Ulus semtinde yer alan Ankara Kalesi içindeki restoranlarda geleneksel Türk yemekleri



yenilebilir. Gölbaşı ilçesi, ilin mesire ve sayfiye bölgesi durumundadır. Kentin Tunalı Hilmi, Tunus ve Çayyolu Park Caddesi ve Kuru Mesa Plaza gibi semtlerinde yeme-içme ve eğlence merkezleri hoşça vakit geçirmek isteyenleri kendisine çekecek özelliklere sahiptir.



Yöresel Özellikler

Seğmenlik

Bayram günlerinde, düğünlerde törene yöresel giysilerle katılarak gösteride bulunan seğmenler, yiğit ruhlu efeliğin, mertliğin,



vatanseverliğin simgeleridirler. Kökeni Yeniçeri Ocağı'ndaki "Sekban" adı verilen birliğe dayanmasına rağmen, seğmenlik geleneği Ankara ve civarına yerleşmiş olan Oğuz Türk boylarına dayanmaktadır. Çubuk ilçesinde Kargın, Çavundur ve Büğdüz, Elmadağ ilçesinde Bayındır, Yenimahalle ilçesinde Kayı, Kınık ve Dodurga, Hüseyin

Gazi Dağı eteğinde yer alan Peçenek ve Yazır, Bala ilçesinde yer alan Avşar köylerinin adları 24 Oğuz boyunun adından gelmektedir. Kayı beylerinin Söğüt ilçesine gitmeden önceki yerleşim alanı Gölbaşı ilçesidir. Seğmen Alayları "Milli Ruh"un coştugu zamanlarda kurulurdu.

Son büyük Seğmen Alayı düzenlenmesi 27 Aralık 1919 tarihinde gerçekleşir. Anadolu'nun işgal altında olduğu dönemde Mustafa Kemal Ankara toprağına ayak bastığında Seğmen Alayı kurulur ve tıpkı Oğuz töresinde olduğu gibi lider seçimi yapılır. Ata onlara "Buraya neden geldiniz" diye sorduğunda Ankara seğmenleri "Seni görmeye, yolunda ölmeye geldik" diye cevap verirler.

Yöre Mutfağı

Eski Ankara mutfağı evin en büyük kısmını meydana getirirdi. Evlerde bir yanda ocak ve tandır, bir yanda da kışlık erzakın saklandığı kiler bulunurdu.

Kilerler genellikle iki katlı olur ve yukarı kısmına müsandere denilirdi. Mutfağın bir kenarına odun istifedilirdi. Yemekler yere serilen sofralarda yenir, önce büyükler, sonra ev halkı sofraya otururdu.

ANKARA YEMEKLERİ

Çorbalar: Aş çorbası, dutmaç, keşkek çorbası, miyane çorbası, sütlü çorba, tarhana çorbası ve toyga çorbası en çok bilinen çorbalardır.

Et Yemekleri: Ankara tavası, alabörtme, calla, çoban kavurması, ilişik, kapama, orman kebabı, patlıcanlı et, sızgıç, siyel ve siyer sayılabilir.

Pilavlar: Bici, bulgur pilavı, oğmaç aşısı, pıt pıt pilavı yer alır.

Köfteler: Kadınbudu köfte, mücirim köftesi, yumurtalı köfte, tohma, tiridi köfte belli başlı köfte türleridir.

Dolmalar: Efelek dolması, mantı, şirden dolması (bumbar), yalancı dolma ve yaprak dolması en sevilen dolmalar arasında yer alır.

Börekler- Çörekler: Altüst böreği, ay böreği, bohça böreği, entekke böreği, hamman, kaha kol böreği, papaç, pazar böreği, tandır böreği, yalkı en göze çarpan örneklerdendir.

Yemekler: Carcıran, bici aşısı, çılıbr, çırpma, göçe, göter, kale, keşkek yemeği, köremez,

mıhlama, omaç, papara, saz, tatmak tiridi, topaç sayılabilir.

Hamur İşi Yemekler: Bazlama, cızlama, gözleme, nevizme, öllüğün körü, su böreği sayılabilir.

Tatlılar- Kompostolar: Ayva boranası, baklava, bırtlak, daşlak, ekir, fıslak, höşmerim, kabak tatlısı, karga beyni, kar helvası, kaygana, köyter, omaç, perçem, saraylı, tiltil helvası, tuhafiyeye, zerdali boranası, zerdali hoşafı yer alır.

Ekmekler: Bazlamacın, bezdirme, gizleme, çerpit, ebem ekmeği, kartalaç, kömbe, kete, saçkıran, serit ve yarımca yer alır.



El Sanatları ve Hediye Eşya

Ankara'nın geleneksel el sanatları arasında önemli bir yer tutan telkari, gümüş veya altının ince teller durumuna getirilip örülmesi tekniği ve bu teknikte yapılan takı süslemeciliğidir. Anadolu toprağında 2.500 yıllık geçmişi olan bu sanat günümüzde özellikle Beypazarı ilçesinde yaşatılmaya ve geliştirilmeye çalışılmaktadır. Anadolu'da yaygınlaşan el sanatlarının en eskilerden birisi de testiciliktir. Günümüzde Ayaş ve Şereflikoçhisar ilçelerindeki ocaklardan elde edilen kırmızı topraktan üretilen testiler, ateşte fırımlandığından bir ölçüde gözenekli kalarak ve hafifçe su sızdırarak içlerine

konan suyu serin tutma özelliğine sahiptirler. Ankara yöresinde geçmişte yaygın olan bez/kumaş ve kilim dokumacılığı ile oya sanatı nitelik açısından değişime uğramış olmasına rağmen bazı ilçelerde yaşatılmaya çalışılmaktadır. Pamuk ipliğinden dokunan ve "bürgü" adı verilen başörtüler Beypazarı ilçesinde, mendil, yazma, başörtüsü ve çeşitli örtülerin kenarlarında süsleyici unsur olarak kullanılan oyalar ise Ayaş ilçesi ve çevresinde geleneksel üretim biçimi korunarak, çağdaş malzeme ve teknikle yeni örnekler yaratılarak geliştirilmektedir. Ankara Keçisi'nin tiftiğinden elde edilen sof dokumacılığı ile deri işlemeciliği günümüzde tamamen ortadan kalkan el sanatları arasındadır.



Ankara'nın Doğal Sembolleri

Ankara kendine özgü bitki ve hayvan topluluğu yönünden zengin bir şehirdir. İle özgü hayvanlardan olan Ankara keçisi, 13. yüzyılda Anadolu toprağına Türkler tarafından getirilmiş ve Orta Anadolu'nun kurak toprağı ve iklimine uyum sağlamıştır. Birçok ülkede Mohair diye adlandırılan tiftik bu hayvanın yününden elde edilir. Bu yüzden de Tiftik keçisi dünyada Ankara keçisi ismiyle bilinir. Ankara ilinin tüm ilçelerinde yetiştirilmekle birlikte en çok Ayaş, Beypazarı, Güdül ve Nallıhan ilçelerinde yaygındır. Yünü hayvansal kaynaklı elyafın "özel kıl elyafı" sınıfında yer alır. Ankara keçisinin Anadolu toprağına gelmesiyle birlikte, Ankara ve çevresinde bir zamanlar çok ünlü bir Türk kumaşı olan Sof üretilmiş ve günümüz Anadolu Medeniyetleri Müzesini oluşturan, binalardan biri olan Mahmut Paşa Bedesteni'ndeki Arastalardan bütün ticaret merkezlerine satışı yapılmıştır.



İlin ikinci bir doğal sembolü sayılabilecek hayvanı, Ankara kedisi ana yurdu Ankara olan doğal ve saf bir kedi ırkıdır. İpeksi, orta uzunlukta tüylü ve ince uzun yapılı olan bu kedilerin kafaları küçük ya da orta büyüklükte burun kısımları ise üçgendir. Uçları tüylü, uzun, biri diğerine çok yakın, büyük ve dik kulakları, badem biçimli iri ve yeşil, sarı, bakır ya da mavi renklerde gözleri vardır. Tüyleri birçok renkte olmasına rağmen en bilineni beyazdır. Narin yapılı ve avcılık özellikleri gelişmemiş kedilerdir.

Pek çok ülkede yetiştirilmesine rağmen ana yurdu Ankara olan Ankara tavşanı; kısa boyunlu, yuvarlak başlı, kısa ve seyrek tüylerle örtülü dik, iki yana açık kulaklıdır. Beyaz renkli olan tavşanların gözleri kırmızıdır. Ankara



tavşanı, boyu 40 santimetreye kadar ulaşan uzun, ince, yumuşak, parlak ve dokunmaya elverişli tüyü ile ünlüdür. İki ya da üç aylık olduklarında kırkılırlar ve yılda ortalama 1 kilogram yün verirler. Hafif ve yüksek ısı tutan Angora yünü, alerjiye yol açmaması nedeniyle çok değerli bir sanayi malzemesidir.

İlimize özgü bitkiler arasında yer alan Gölbaşı Sevgi Çiçeği adını Hipokrat tarafından ortaya atılan ve mitolojik bir yaratık olan Centaur'dan almıştır. Halk arasında Kırmızı Peygamber Çiçeği, Yanardöner ve Gelin



Düğmesi adlarıyla da anılan bitki, kırmızı, mor ve pembe renklerde açar. Söylenceye göre, birbirini çok seven ama kavuşmaları mümkün olmayan iki gencin durumuna içlenen Sevgi Çiçeği her ilkbaharda açarak, değişik renkleriyle bize bu ümitsiz aşkı anlatır. Daha çok Mogan gölünün doğu yakasında yetişir. Çiçekçilerin aşırı toplanması, tarım ilaçlarının öldürücü etkisine maruz kalması, ağaçlandırma ve inşaat faaliyetleri bu türü tehdit eden etkenlerdir.



Baharın müjdecisi sayılan Ankara çiğdemi Ankara ve çevresinde yetişen bölgeye özgü bir başka bitkidir. Sarı rengiyle diğer türlerinden ayrılan Ankara çiğdemi, Şubat-Nisan döneminde karların erimesiyle ortaya çıkar. Kaynaklar çiğdemlerin açtığı günlerin

Hitit İmparatorluğu döneminde An. Tah. Sum. Sar adıyla Bahar Bayramı olarak kutlandığını yazar. Üstün meyve kalitesi ve uzun süre depolanma yeteneği nedeniyle tercih edilen, yerli, standart kışlık meyve çeşitlerinden olan Ankara armudu Ankara'ya özgü bir diğer bitkidir. Ankara hem ağaç miktarı hem de üretim bakımından Bursa ilimizden sonra en büyük armut üreticisidir. İlimizin daha çok Çubuk, Kızılcahamam, Nallıhan, Kalecik, Gündül, Ayaş ve Kazan ilçelerinde yetiştirilir. Ankara'ya özgü başka bir meyve de Kalecik Karası adıyla anılan üzümleridir. Kalecik Karası, Kızılırmak Vadisinin Ankara ili Kalecik ilçesi sınırları içinde yetiştirilen, yöresel koşullarda gösterdiği üstün performansı ile ülkemizin önemli bir kırmızı şaraplık üzüm çeşididir. Bu bitkinin fidanı 3 yıl içinde ürün vermeye başlar. 1 dekar alandan yaklaşık 1 ton ürün alınır, 1 kilogram üzümde ise 1 şişe şarap yapılabilir. İlçe topraklarının büyük bölümü kahverengi veya kırmızı-kahverengi topraklardan oluşur. Kalecik Karası'nın kendine özgü bileşimi bol miktarda kalsiyum içeren bu topraklardan kaynaklanır. Bu tip topraklar kendine göre iklimsel özellik gösteren bölgelerden oluşmaktadır. İlçeyi boydan boya geçen Kızılırmak nehrinin oluşturduğu özel mikroklima, bu toprak özellikleri ile birleşerek Kalecik Karası'nın

ülkenin en önemli kırmızı şaraplık üzümü özelliği kazanmasına neden olmaktadır. Başka coğrafi alanlara taşınan üzüm fidesi Kalecik Karası üzümü olma niteliğini kaybetmektedir. Bir başka deyişle, Kalecik Karası kırmızı şarabı sadece Kalecik ilçesinde yetişen üzümlerden elde edilebilir.

Ankara'ya özgü başka bir ticari değer olan Ankara Gölbaşı Andezit Taşı, tüm Anadolu uygarlıkları tarafından kullanılarak zamanımıza kadar gelmiştir. Pembe ve gri renklerde olup, aşınmaya karşı dayanıklıdır. Kışın sıcak tutma özelliğinden dolayı devlet binaları, apartman ve villa türü yapıların dış cephelerinde yalıtım maddesi olarak tercih edilir. Dekoratif ve kaymaz olması nedeniyle inşaat sektörünün vazgeçilmez bir tercihidir. Ankara ayrıca, artık yok olmuş olan Ankara (Taklacı) Güvercinleri ve Ankara Balı ile de ünlüdür.

İklim

Genel olarak kara iklimi etkisi altında olan Ankara'da kışlar soğuk ve yağışlı, yazlar sıcak ve kurak geçer. İlin geniş arazisinde yer yer iklim farklılıkları görülür. İlin güney kısımlarında İç Anadolu ikliminin belirgin özelliği olan step iklimi, kuzeyde ise Karadeniz ikliminin ılıman ve yağışlı halleri görülebilir.

Ankara'nın aylara göre yıllık ortalama hava sıcaklıkları

Ocak (5,4), Şubat (-0,3) Mart (3,2), Nisan (10,3), Mayıs (19,0), Haziran (22,6)

Temmuz (23,5), Ağustos (24,3), Eylül (18,0) Ekim (14,4), Kasım (8,0), Aralık (1,9) Yıllık Ortalama: 12,5 C°.

Ulaşım

Karayolu ağı merkezinde bulunan şehirlerarası otobüs terminalinden (AŞTİ) ülkenin her yerine otobüslerle ulaşım imkânı vardır.

Demiryolu ulaşımı ile Ankara-İstanbul, Ankara-İzmir, Ankara-Balıkesir, Ankara-

Isparta-Burdur, Ankara-Zonguldak, Ankara-Adana, Ankara-Elazığ-Diyarbakır arasında ulaşım mümkündür.

Hava yolu taşımacılığı ise il merkezine 28 km uzaklıkta bulunan iç ve dış hatlarda hizmet veren uluslararası Ankara Esenboğa havalimanı ile yapılmaktadır. Uluslararası Ankara Esenboğa Havalimanında iç ve dış hatlar bölümlerinde modern ve teknik donanımlı terminal binaları, 4336 araçlık park alanı, yemek, alışveriş, banka, araç kiralama, taksi ve otobüs servisleri gibi hizmetler bulunmaktadır. Ankara şehir merkezi ile Esenboğa Havalimanı arasındaki yolcu ulaşımı özel HAVAŞ otobüsleri ve EGO otobüslerince (Hat No: 442) gerçekleştirilmektedir.



ÖNEMLİ TELEFONLAR

Kültür ve Turizm Bakanlığı

Adresi: İsmet İnönü Bul. No: 5 Emek-ANK.

Tel: (312) 212 83 00

Web: www.kulturturizm.gov.tr

Ankara Valiliği

Tel: (312) 306 66 66

Web: www.ankara.gov.tr

İl Kültür ve Turizm Müdürlüğü

Adresi: Anafartalar Caddesi No: 67 Ulus-ANK.

(Eski Adliye Binası)

Tel: (312) 310 87 87 **Faks:** (312) 310 03 42

Web: http://kurumsal.kultur.gov.tr/turkiye/ankara

E-mail: iktm06@kultur.gov.tr

Ankara Merkez Turizm Danışma Bürosu

Adres: Gençlik Parkı No: 10 Ulus-ANK.

Tel/Faks: (312) 324 01 01

Gar Turizm Danışma Bürosu

Adres: Talat Paşa Bulvarı, Gar Binası içi

Tel/Faks: (312) 309 04 04

Esenboğa Turizm Danışma Bürosu

Adres: Esenboğa Havalimanı

Dış Hatlar, Gelen Yolcu Salonu

Tel/Faks: (312) 398 03 48 - 590 40 00/7529

THY Danışma ve Rezervasyon Bürosu

Adresi: Atatürk Blv. No 154 Kavaklıdere-ANK.

Tel: (312) 428 02 00

444 08 49 (R)

ULAŞIM

Otogar (AŞTİ)

Tel: (312) 207 10 00

İstasyon (TCDD)

Tel: (312) 444 82 33

Esenboğa Havalimanı

Tel: (312) 590 40 00

HAVAŞ

Tel: (312) 444 04 87

Ankara Büyükşehir Belediye Başkanlığı

Tel: (312) 507 10 00

ACİL SERVİS TELEFON NUMARALARI

Polis: 155

Jandarma: 156

Ambulans: 112

İtfaiye: 110

TURİZM SEKTÖR TEMSİLCİLERİ

Ankara Rehberler Odası (ANRO)

Adres: Göreme Sokak 6/8 Çankaya ANK.

Tel: (312) 468 98 99

Anadolu Turizm İşletmecileri Derneği (ATİD)

Adres: Ziya Gökalp Cad. Dr. Mediha Eldem Sok. No: 33/5 Kat: 2
Kızılay - ANK.

Tel: (312) 430 35 48

Türkiye Aşçılar Federasyonu

Adres: Hasköy Mah. Üçpınar Cad. 4. Sok. No: 2 Keçiören-ANK.

Tel: (312) 316 93 16

Başkent Aşçılar ve Turizm Birliği Derneği

Adres: Büklüm Sokak 105-A Kavaklıdere-ANK.

Tel: (312) 466 04 46

Türkiye Kamp ve Karavan Derneği

Adres: Bestekar Sok. No: 62/12 Kavaklıdere-ANK.

Tel: (312) 466 19 97

Türkiye Seyahat Acentaları Birliği (Ankara BYK)

Adres: Mebus Evleri, Ayten Sokak No:28/3 Tandoğan-ANK.

Tel: (312) 212 83 33

SKAL International Ankara

Adres: Bestekar Sok. No: 64 Kavaklıdere-ANK.

Tel: (312) 466 18 50

Ankara Sağlık Turizmi Derneği

Adres: Oğuzlar Mah. 1377. Sok. No: 21 Balgat-ANK.

Tel: (312) 287 97 97

Ankara Termal Turizm Yatırımcıları ve İşletmecileri Derneği

Adres: Ceyhun Atıf Kansu Cad. 1263. Sok. No: 3/1 Balgat-ANK.

Tel: (312) 473 74 00

GENEL MERKEZLERİ ANKARA OLAN TURİZM SEKTÖR TEMSİLCİLİKLERİ

Türkiye Otelciler Federasyonu (TÜROFED)

Adres: JW Marriott Ankara Otel, Kızıllırmak Mah. Muhsin
Yazıcıoğlu Cad. No: 1 Ofis 1-2 Söğütözü Çankaya-ANK.

Tel: (312) 287 70 66

Türkiye Turizm Yatırımcıları Derneği Ankara Temsilciliği (TYD)

Adres: Karum İş Merkezi D Blok No: 368 Kavaklıdere-ANK.

Tel: (312) 455 14 00

Belek Turizm Yatırımcıları Ortak Girişimi Ankara (BETUYAB)

Adres: Nextlevel Eskişehir Yolu Dumlupınar Blv. No: 3
A Blok Daire 119 Söğütözü ANK.

Tel: (312) 441 54 27

Turist Rehberleri Birliği (TUREB)

Adres: Kızılay Mah. Menekşe 1 Sok. No: 8-B D. 19 Çankaya-ANK.

Tel: (312) 417 03 94

T.C. ANKARA VALİLİĞİ
Kültür ve Turizm İl Müdürlüğü

Anafartalar Caddesi No:65 (Eski Adliye Binası)

Ulus - ANKARA

Tel: (0312) 310 87 87 (Santral)

Faks: (0312) 310 03 42

Web: <http://kurumsal.kulturturizm.gov.tr/turkiye/ankara>

e-mail : iktm06@kultur.gov.tr

*Bu yayın, Ankara Valiliği Kültür ve Turizm İl Müdürlüğü
tarafından hazırlanmış,
Kültür ve Turizm Bakanlığı Tanıtma Genel Müdürlüğü
katkılarıyla bastırılmıştır. (2013)*

Türkiye Cumhuriyeti'nin Kuruluşunun 90. yılı anısına...